

ÖZEL ÖĞRENME GÜÇLÜĞÜ OLAN BİREYLER

"Aileler için Rehber Kitapçık"



Özel Eğitim ve
Rehberlik Hizmetleri
Genel Müdürlüğü

ÖZEL ÖĞRENME GÜÇLÜĞÜ OLAN BİREYLER “AİLELER İÇİN REHBER KİTAPÇIK”

GENEL YAYIN YÖNETMENİ

MEHMET NEZİR GÜL

YAYIN YÖNETMENİ

AHMET KAYA

EDİTÖR

PROF. DR. İBRAHİM H. DİKEN

DR. MURAT AĞAR

YAZARLAR

DOÇ. DR. MACİD AYHAN MELEKOĞLU

GÖKHAN YILDIZ

TASHİH

M. ÖMER ARVAS

ERDOĞAN MURATOĞLU

PROJE EKİBİ

MURAT TANRIKOLOĞLU

GÜRSEN VURAL

GRAFİK TASARIM

AFS MEDYA

BASKI VE CİLT

AFŞAR OFSET

GENEL DİZİ YAYIN NO

7311

TANITICI YAYINLAR DİZİ NO

177

ISBN

978-975-11-5497-2

“Bu yayın Millî Eğitim Bakanlığı tarafından UNICEF’in finansal desteği ile hazırlanmıştır. Yayında beyan edilen görüşler kişilerin kendi sorumluluğundadır ve hiçbir şekilde Millî Eğitim Bakanlığı ve UNICEF’in görüş ve politikalarını yansıtmamaktadır.”

İÇİNDEKİLER

1. Tanım, Sınıflandırma ve Yaygınlık
2. Nedenler
3. Özellikler
4. Tanılama Süreçleri
5. Eğitim Öğretim Süreçleri
6. Olası Problemler ve Bu Problemlerle Baş Etme Yolları
7. Yasal Haklar

ÖN SÖZ

Merhaba değerli veliler - sevgili öğrenciler,

Hayat sizin gibi erdemli, yetenekli ve bilinçli öğrenciler ile velilerini tanıdıkça bizim için daha da anlamlı hâle geliyor. Bununla birlikte sizlere ve velilerinize katkı sunmak için bütün arkadaşlarımızla yoğun bir gayret gösteriyoruz. Sizlere ve velilerinize eğitim noktasında katkı sunmak ve bu katkılarımızın meyvesini toplamak bizler için bulunmaz bir sevinç kaynağıdır.

Bu bağlamda, her zaman çocuklarına yönelik yoğun çabalarına şahit olduğumuz kıymetli velilerimize yol göstericilik işlevi görmesi amacıyla bir dizi eğitim destek kitapçığı hazırladık. Temel düzeyde bilgilerin yer aldığı rehber kitapçıklarla amacımız, özel eğitime ihtiyacı olan sevgili öğrencilerimize, velilerinin daha bilinçli şekilde destek vermelerini, onların yetersizliklerinizi daha yakından tanıyabilmelerini, yaşadıkları durumların özelliklerini bilmelerini ve yaşayabilecekleri olası problemler ile bunların çözüm yollarını öğrenmelerini sağlamaktır.

Öncelikle, Rehberlik ve Araştırma Merkezlerinin Kapsayıcı Eğitim Hizmetleri Sunma Açısından Kapasitelerinin Güçlendirilmesi (RAMKEG) projesine olan destekleri için UNICEF'e, kitapçıkların bilimsel bilgiler ışığında hazırlanmasında emeği geçen saygıdeğer akademisyenlerimize ve değerli öğretmenlerimize sundukları katkılar için teşekkür ederim. Bu rehber kitapçıklardan yararlanarak öğrencilerimize destek verecek velilerimize ve diğer öğrenci yakınlarına da özellikle teşekkür ederim.

Özel eğitim ihtiyacı olan öğrencilerimizin yetersizlik türlerine göre hazırlanan bu rehber kitapçıkların öğrencilerimize ve siz değerli ebeveynlerinize daha nitelikli bir eğitim yaşantısı sunması noktasında katkı sağlamasını diliyorum.

Her zaman, her yerde ve her durumda Özel Öğrencilerimizin ve ailelerinin yanında olmak bizleri onurlandırmaktadır.

Sağlık ve esenlik üzere kalınız.

Mehmet Nezir GÜL

Özel Eğitim ve Rehberlik Hizmetleri
Genel Müdürü

Giriş

Değerli ebeveynler,

Çocuğunuzda özel öğrenme güçlüğü olduğunu ya da olabileceğini duyunca çok endişelenmiş olabilirsiniz. Belki ilk defa bu kavramı duydunuz. Belki de internet vb. farklı kaynakları incelediniz ve özel öğrenme güçlüğü ile ilgili birçok olumsuz bilgi ile karşılaştınız. Öncelikle merak etmeyin, özel öğrenme güçlüğü çocuğunuzun akademik ve sosyal gelişimi için bir son demek değildir. Ayrıca özel öğrenme güçlüğü çocuğunuz öğrenemez demek de değildir. Aslında özel öğrenme güçlüğü olan bir çocuk akranlarından farklı şekillerde ve farklı hızda öğrenebilir. Doğru ve etkili bir eğitim ile yani 'özel eğitim' yaklaşımı ile özel öğrenme güçlüğü olan bir çocuk okulda başarılı olabilir ve gelecekte çok başarılı bir birey olarak hayatını sürdürebilir.

Özel eğitim alanında sık rastlanılan yetersizlikler kategorisinde yer alan özel öğrenme güçlüğü, tıbbi değerlendirme sonucunda tanı konulan ve eğitsel değerlendirme ve tanılama sonucunda da özel eğitim hizmetlerinin belirlendiği bir özel gereksinim alanıdır. Özel öğrenme güçlüğü olan bir çocuğu desteklemek için öncelikle özel öğrenme güçlüğü'nün tam olarak ne olduğunu ve özel öğrenme güçlüğü olan bir çocuğa nasıl yaklaşmanız gerektiğini bilmelisiniz. Bu kitapçığın amacı siz değerli ebeveynleri özel öğrenme güçlüğü konusunda bilgilendirmektir. Bu kitapçıkta özel öğrenme güçlüğü'nün tanımı ve nedenlerinin yanı sıra özel öğrenme güçlüğü olan çocukların özellikleri yer almaktadır. Ayrıca bu kitapçıkta özel öğrenme güçlüğü'nün nasıl tanılandığı ve özel öğrenme güçlüğüne yönelik eğitim öğretim sürecinin nasıl olması gerektiği ile ilgili bilgileri de bulabileceksiniz. Bunun yanı sıra özel öğrenme güçlüğü olan çocuklarla yaşayabileceğiniz olası problemler ve bu problemlere yönelik öneriler bu kitapçıkta yer almaktadır. Kitapçığın son kısmında ise özel öğrenme güçlüğü olan çocukların eğitsel hakları konusunda yasal bilgilere yer verilmektedir.

Doç. Dr. Macid Ayhan MELEKOĞLU

Eskişehir Osmangazi Üniversitesi Eğitim Fakültesi Özel Eğitim Bölümü,
macidayhan@gmail.com

TANIM, SINIFLANDIRMA VE YAYGINLIK

Aslında yüzyıllardır bazı çocuklar geleneksel yöntemlerle sağlanan eğitimden fayda sağlayamamaktadır. Bu çocukların bazılarının eğitimden faydalanamamasının nedeni çocuktaki işitme yetersizliği, görme yetersizliği ya da zihinsel yetersizlik gibi durumlar olabilmektedir. Fakat bazı çocuklarda dışardan görünebilen belirgin herhangi bir yetersizlik olmamasına ve bu çocukların zeki olmalarına rağmen öğrenmede zorlandıkları görülebilmektedir. Dolayısıyla öğrenme sürecinde zorlanan çocuklar eğitim sisteminden çıkmaya zorlanmaktadır. Yani geleneksel eğitim yaklaşımında öğrenmede zorluk yaşayan çocuklar her zaman vardı.

Fakat 20. yüzyılın sonlarına doğru bu çocukların özel eğitim gereksinimlerinin farkına varılmıştır. Özel öğrenme güçlüğü kavramı çok eski bir kavram değildir. Dünyada 1960'lı yıllarda ilk defa kullanılmaya başlanan 'özel öğrenme güçlüğü' terimi ülkemizde de 1975 yılından bu yana yasal kaynaklarda yer almaktadır. Fakat özellikle son yıllarda ülkemizde özel öğrenme güçlüğü terimini daha sık duymaya başladık.



Ülkemizde özel öğrenme güçlüğü'nün ilk kez geçtiği yönetmeliği incelemek için <https://www.resmigazete.gov.tr/arsiv/15151.pdf> adresini ziyaret edebilirsiniz.

DİKKAT: Özel öğrenme güçlüğü olan çocuklar akranlarından farklı şekilde ve farklı hızda öğrenebilmektedir.

Özel öğrenme güçlüğü gözle görülmeyen bir özel gereksinim alanı olarak ifade edilmektedir. Dolayısıyla dıştan bakıldığında çocukta her şey normal görünmesine rağmen çocuk, öğrenmede ciddi sorunlar yaşamaktadır.



Özel öğrenme güçlüğü genel olarak normal ya da normalüstü zekâ seviyesine sahip olunmasına rağmen akademik alanlarda ciddi problemler yaşanması şeklinde tanımlanmaktadır. Özel öğrenme güçlüğü olan çocuklara zekâ testleri uygulandığında genellikle zekâ seviyeleri normal sınırlar içinde çıkmaktadır. Bazı durumlarda bu çocuklar normalin üstünde zekâ puanına sahip olup özel yetenekli bile olabilmektedir. Zekâ seviyesine uygun akademik başarı sergileyemedikleri için özel öğrenme güçlüğü olan çocuklar ebeveynlerin ve öğretmenlerin dikkatini çekmektedir. Özel öğrenme güçlüğü olan çocuklar öğretmenler ve ebeveynler tarafından genellikle 'zeki ama çalışmıyor' olarak tanımlanmaktadır [3].

DİKKAT: Özel öğrenme güçlüğü olan çocuklar normal ya da normalüstü zekâ seviyesine sahiptir.

Özel öğrenme güçlüğü için literatürde 'öğrenme güçlüğü', 'özel öğrenme güçlüğü', 'özüml öğrenme güçlüğü' ve 'özüml öğrenme bozukluğu' gibi kavramlar bulunmaktadır. Bu kavramların bir kısmı eğitim bilimleri alanında daha sık kullanılırken diğerleri sağlık bilimleri alanında sıklıkla kullanılmaktadır. Millî Eğitim Bakanlığı özel öğrenme güçlüğü kavramını kullanmaktadır ve özel öğrenme güçlüğü yasal kaynaklarda şu şekilde tanımlanmaktadır:

Özel öğrenme güçlüğü dili yazılı ya da sözlü anlamak ve kullanabilmek için gerekli olan bilgi alma süreçlerinin birinde veya birkaçında ortaya çıkan ve dinleme, konuşma, okuma, yazma, heceleme, dikkat yoğunlaştırma ya da matematiksel işlemleri yapma güçlüğüdür [1].



Özel öğrenme güçlüğünün uluslararası tanımları da bulunmaktadır ve en yaygın bilinen tanım şu şekildedir:

Özel öğrenme güçlüğü sözlü ya da yazılı dili anlama veya kullanmayla ilgili olarak bir ya da daha fazla temel psikolojik süreçte ortaya çıkan, dinleme, düşünme, konuşma, okuma, yazma, heceleme ya da matematiksel hesaplamaları yapmada yetersiz beceriler olarak kendini gösteren ve algısal yetersizlikler, beyin zedelenmesi, minimal beyin disfonksiyonu, disleksi ve gelişimsel afazi (konuşamama) gibi durumları da içeren bir güçlüktür. Özel öğrenme güçlüğü esas olarak görsel, işitsel ya da devinimsel yetersizliklerden; zihinsel yetersizlikten; duygusal bozukluklardan ya da çevresel, kültürel veya ekonomik yoksunluklardan kaynaklanan öğrenme problemlerini kapsamamaktadır [2].

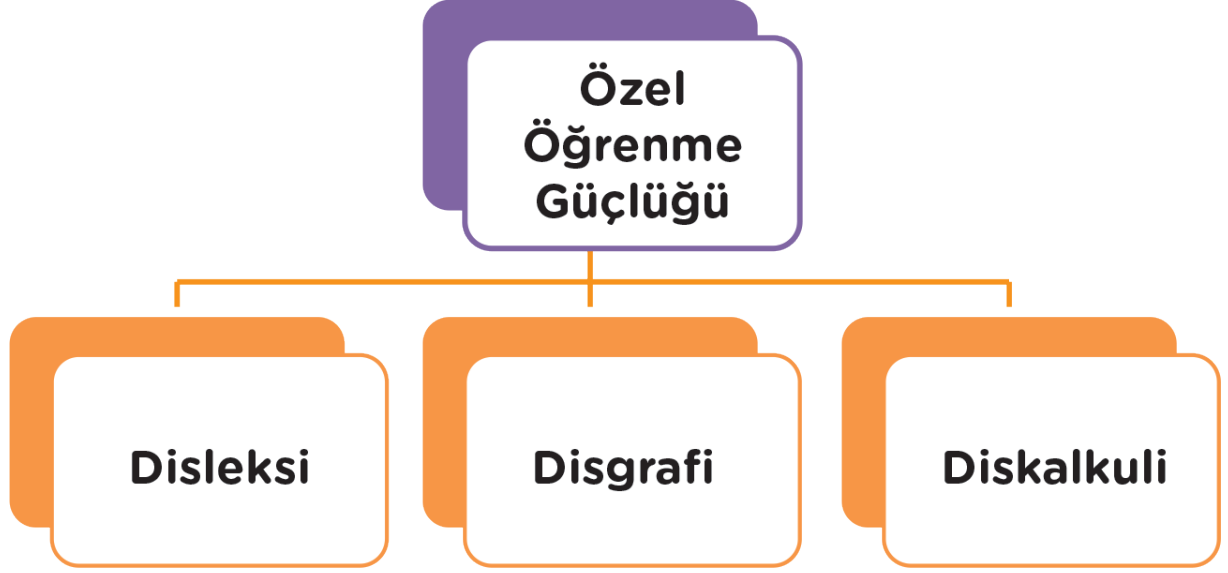
Tanımlardan da anlaşılacağı üzere özel öğrenme güçlüğü çocukların akademik becerilerini olumsuz yönde etkilemektedir. Fakat çocukların yaşadıkları bu olumsuzluklar zihinsel yetersizlik, görme yetersizliği, işitme yetersizliği, ortopedik yetersizlik ve duygu davranış bozukluğu gibi durumlardan kaynaklanmamalıdır. Ayrıca çocukların yaşadıkları bu olumsuzlukların öncelikli nedeni çevresel, kültürel veya ekonomik yoksunluklar olmamalıdır. Dolayısıyla bu tür durumlardan kaynaklı yaşanan güçlükler özel öğrenme güçlüğü olarak kabul edilmemektedir.

DİKKAT: Özel öğrenme güçlüğü zihinsel yetersizlik, görme yetersizliği, işitme yetersizliği, ortopedik yetersizlik, duygu davranış bozukluğu ve çevresel, kültürel veya ekonomik yoksunluktan kaynaklı güçlükleri kapsamaz.

Özel öğrenme güçlüğü genellikle üç akademik alanda kendisini göstermektedir: Okuma, yazma ve matematik. Dolayısıyla özel öğrenme güçlüğü türüne göre üç grupta sınıflandırılmaktadır. Birinci ve en yaygın görünen özel öğrenme güçlüğü grubu disleksidir. Disleksi ciddi okuma güçlüğü olarak açıklanmaktadır ve disleksi olan çocuklar okuma becerilerini edinmekte ve/veya geliştirmekte zorlanmaktadır. İkinci özel öğrenme güçlüğü grubu disgrafidir. Disgrafi ciddi yazma güçlüğü olarak ifade edilmektedir ve disgrafi olan çocuklar yazma becerilerini edinmekte ve/veya yazılı ifade becerilerini geliştirmekte zorlanmaktadır. Üçüncü özel öğrenme güçlüğü grubu diskalkulidir. Diskalkuli ciddi matematik güçlüğü olarak açıklanmaktadır ve diskalkuli olan çocuklar temel matematik becerilerini edinmekte ve/veya matematik işlemlerini gerçekleştirmekte zorlanmaktadır.

KİTAP: Özel öğrenme güçlüğü olan çocuklarla ilgili daha detaylı bilgi edinmek için "Melekoğlu, M. A. ve Çakıroğlu, O. [Editörler] (2019). Özel öğrenme güçlüğü olan çocuklar. Ankara: Vize Akademik" kitabını inceleyiniz.

Görüldüğü gibi özel öğrenme güçlüğü diğer birçok kavramı kapsamaktadır, dolayısıyla bir şemsiye kavram olarak düşünülebilir. Özel öğrenme güçlüğü altında disleksi kavramı okuma güçlüğü yaşayan çocukları ifade etmekteyken diskalkuli kavramı matematik güçlüğü yaşayan çocukları ve disgrafi kavramı da yazma güçlüğü yaşayan çocukları ifade etmektedir.



Şekil 1. Özel öğrenme güçlüğü ve alt alanları

Çocuklarda özel öğrenme güçlüğü türlerinden sadece biri gözlemlenebilirken birden fazlası da görülebilmektedir. Yani özel öğrenme güçlüğü olan çocuklarda sadece disleksi görülebilirken hem disleksi hem de diskalkuli ya da disgrafi birlikte de görülebilmektedir. Hatta bazı durumlarda üç öğrenme güçlüğü türü aynı anda gözlemlenebilmektedir. Bu nedenle özel öğrenme güçlüğü olan çocuklar çok heterojen bir gruptur, yani çocuklar birbirlerinden oldukça farklı özellikler sergileyebilmektedir.

DİKKAT: Özel öğrenme güçlüğü olan çocuklarda sadece tek bir özel öğrenme güçlüğü türü görülebilirken birden fazla tür de aynı anda görülebilir.

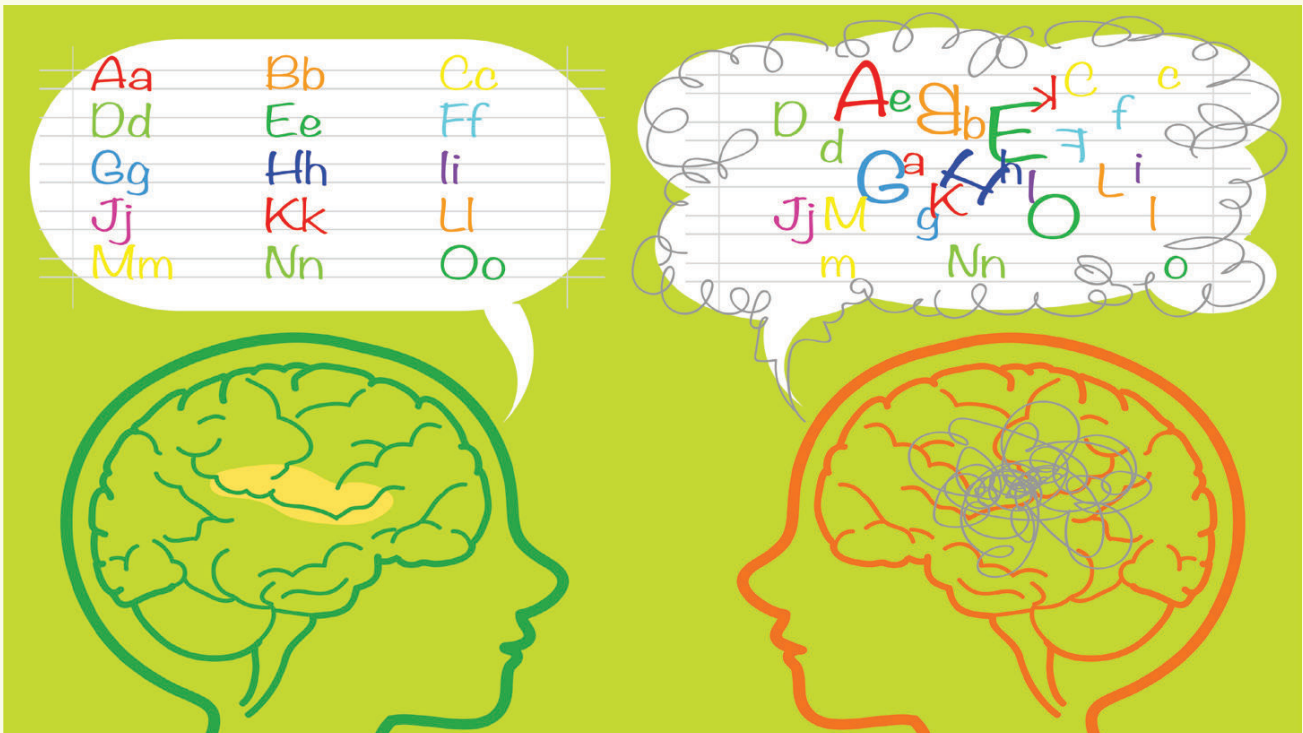
Özel öğrenme güçlüğü türlerine göre sınıflandırılmanın yanı sıra yaşanan öğrenme güçlüğü seviyesine göre de sınıflandırılmaktadır. Özel öğrenme güçlüğü seviyesine göre hafif, orta ve ağır olmak üzere üç gruba ayrılmaktadır. Hafif düzeyde özel öğrenme güçlüğü olan çocuklar genellikle bir ya da iki alanda güçlük yaşamaktadır ve basit düzeyde uyarlamalar ve desteklerle genel eğitime devam edebilmektedir. Orta düzeyde özel öğrenme güçlüğü olan çocuklar bir ya da daha fazla alanda dikkat çekici derecede güçlük yaşamaktadır ve yoğun öğretim desteğinin yanı sıra uyarlamalar ile beklenen performansı sergileyebilirler. Ağır düzeyde özel öğrenme güçlüğü olan çocuklar birçok alanda ciddi güçlükler yaşamaktadır ve bu çocukların yoğun olarak bireyselleştirilmiş ve özel olarak da hazırlanmış öğretime gereksinimleri vardır [4].

Özel öğrenme güçlüğü özel eğitim literatüründe sık rastlanılan yetersizlikler grubunda yer almaktadır. Dolayısıyla özel öğrenme güçlüğü okullarda sıklıkla karşılaştığımız bir durumdur. Amerika Birleşik Devletleri'nde özel öğrenme güçlüğü olan çocukların tüm özel eğitime ihtiyaç duyan öğrenciler içindeki oranı yaklaşık %39'dur [5]. Ülkemizde ise resmî olarak özel eğitim kategorileri ile ilgili sayılar yayınlanmasa da özel öğrenme güçlüğü olan çocukların hepsinin kaynaştırma/bütünleştirme yoluyla eğitim uygulamaları kapsamında genel eğitim okullarında eğitimlerine devam ettikleri bilinmektedir. Ayrıca örgün eğitim sistemi içerisinde sadece özel öğrenme güçlüğü tanısı almış çocukların kaynaştırma/bütünleştirme yoluyla eğitim uygulamaları kapsamında eğitim alan tüm özel eğitime ihtiyaç duyan öğrenciler içindeki oranı yaklaşık %6 olarak ifade edilmektedir [6]. Oranın ülkemizde düşük görünmesinin nedenlerinin başında özel öğrenme güçlüğü olan çocukların tanılama sürecindeki eksiklikleri gelmektedir. Ayrıca bu çocuklara yönelik sağlanan destek eğitim hizmetlerinin uzun yıllar boyunca sınırlı olması bu oranın düşük kalmasına etki etmiştir [7]. Son yıllarda ailelerde ve öğretmenlerde özel öğrenme güçlüğü konusunda farkındalığın artması ile tanı alan çocuk sayısında artış görülmektedir.



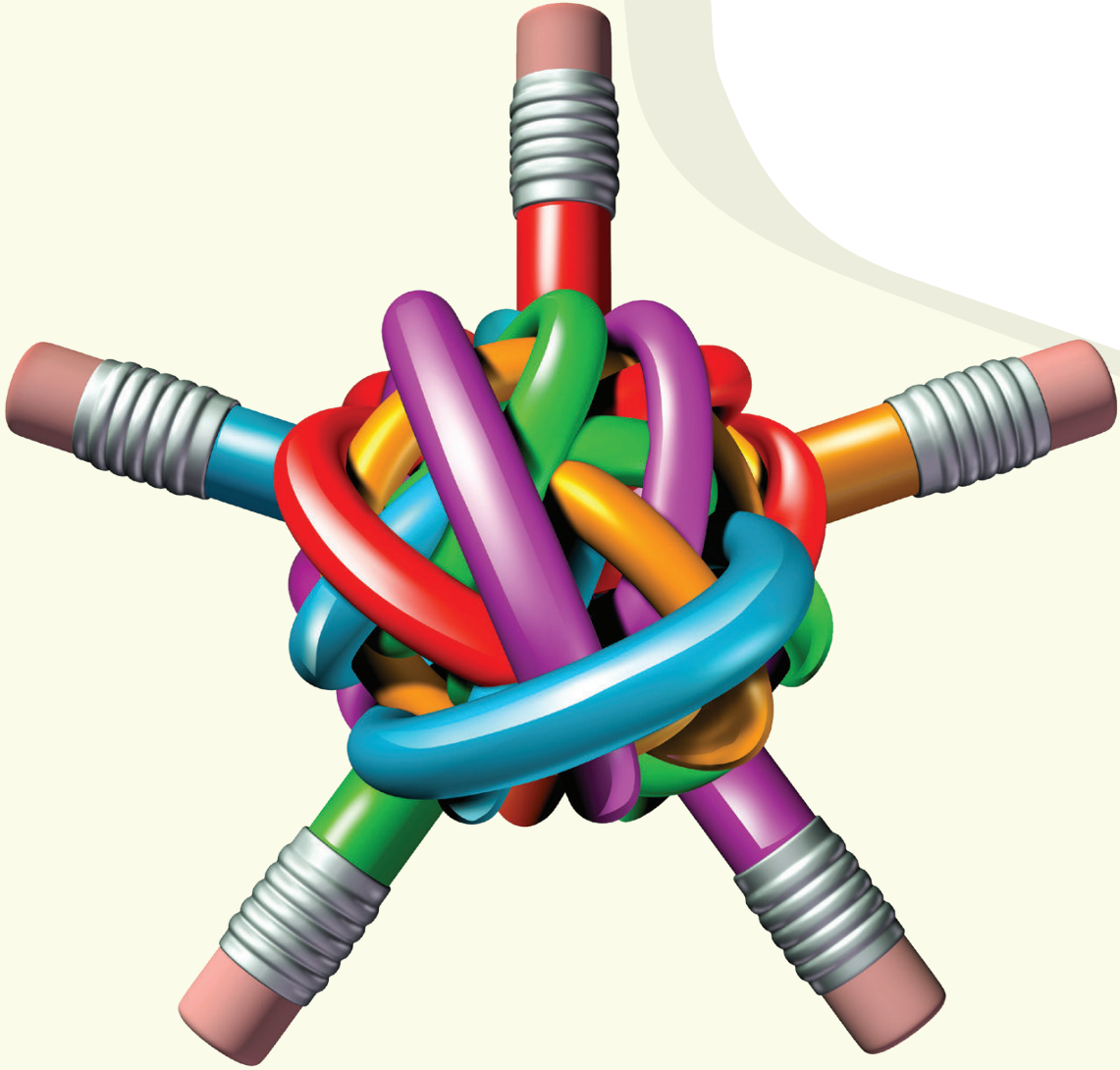
Özel Eğitim Hizmetleri Yönetmeliğinde kaynaştırma/bütünleştirme uygulamaları ile ilgili detayları incelemek için <https://www.resmigazete.gov.tr/eskiler/2018/07/20180707-8.htm> adresini ziyaret edebilirsiniz.

Özel öğrenme güçlüğü teriminin tanımını, sınıflandırılmasını ve yaygınlığını bilmek çocuğunuzu anlamak için önemlidir fakat birçok ebeveyn çocuğunda neden özel öğrenme güçlüğü olduğunu merak etmektedir. Özel öğrenme güçlüğü'nün nedenleri konusunda literatürde tam bir netlik olmasa da muhtemel bazı nedenler yer almaktadır.



NEDENLER

Özel öğrenme güçlüğü'nün nedenleri ebeveynlerin ve öğretmenlerin merak ettikleri konuların başında gelmektedir. Yapılan araştırmalar özel öğrenme güçlüğü'nün nedenlerinin kesin olarak belirlenemeyeceğini ortaya koymuştur. Fakat araştırmalar çeşitli muhtemel nedenleri belirtmektedir. Aslında hem ebeveynler için hem de öğretmenler için çocuktaki özel öğrenme güçlüğü'nün nedenlerini araştırmak yerine çocuğun tüm gelişim alanlarını desteklemek için doğru ve etkili desteklerin araştırılması tavsiye edilmektedir.



DİKKAT: Özel öğrenme güçlüğü olan çocukların tüm gelişim alanlarını desteklemek için doğru ve etkili desteklerin araştırılması ve bu desteklere erişilmesi çok önemlidir.

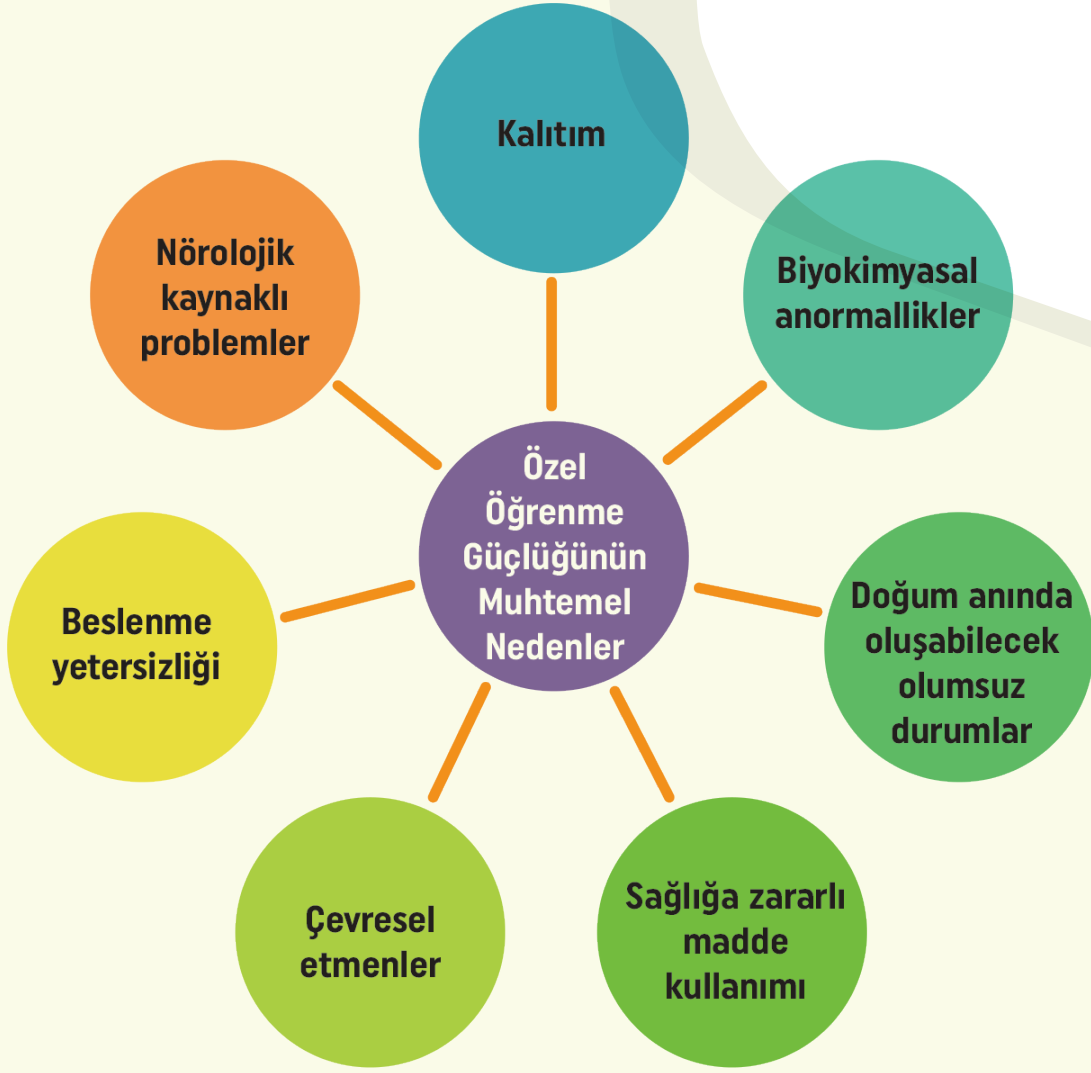
Özel öğrenme güçlüğü'nün muhtemel nedenlerinden biri ve en yaygını nörolojik kaynaklı problemlerdir. Bazı araştırmalar özel öğrenme güçlüğü olan bazı çocukların beyin yapısının ve/veya beyinlerinin işleyişinin tipik gelişim gösteren akranlarından farklı olduğunu ortaya koymuştur. Özel öğrenme güçlüğü olan bazı çocuklarda beynin iki yanında da bulunan ve dil ile ilgili olan planum temporale alanında farklılıklar görülebilmektedir. Bunun yanı sıra özel öğrenme güçlüğü olan bazı çocuklarda beyin karşılaştığı bilgiyi işlemlerken zorlanmakta ve beyin farklı bölgelerinden bilgiyi bir araya getirmede güçlük yaşayabilmektedir. Fakat unutulmamalıdır ki bu durum her özel öğrenme güçlüğü olan çocuk için geçerli değildir. Ayrıca yaşanan güçlüklerin nedenini sadece nörolojik problemlere bağlamak doğru değildir. Çünkü özel öğrenme güçlüğü'nün nedenleri daha çeşitli ve karmaşıktır.

DİKKAT: Bir çocukta özel öğrenme güçlüğü olması o çocuğun hiçbir şey öğrenemeyeceği anlamına gelmemektedir.

Beyin yapısındaki ve işleyişindeki farklılıklar özel öğrenme güçlüğü olan çocukların öğrenemeyeceği anlamına gelmemektedir. Öğrenme süreci doğruluk oranı düşük veya daha yavaş şekilde olabilmekte ve öğrenme ile ilgili bir işi yaparken yeteneksizlikten veya yetersizlikten kaynaklanmayan bir şekilde yeterli olmayan performans sergileyebilmektedirler. Bilgi işleme süreci daha yavaş bir hızda veya özel öğrenme güçlüğü olmayan çocuklara göre daha farklı yöntemlerle gerçekleşmektedir. Eğitimsel süreç, öğrenme stratejileri, telafi teknikleri ve iyileştirici müdahaleler öğrenme sürecini anlamlı şekilde etkilemektedir. Bu nedenle, özel öğrenme güçlüğü olan çocukların özel gereksinimlerini karşılayabilecek etkili ve verimli öğrenme ile öğretme yöntemleri belirlenmeli ve bunlar eğitim sürecinde kullanılmalıdır.

Özel öğrenme güçlüğü'nün muhtemel nedenlerinden bir diğeri ise kalıttır. Genetik araştırmalar özel öğrenme güçlüğü olan çocukların yaklaşık %40'ında ailesel kalıtımın etkisini ortaya koymaktadır. Fakat bu durum özel öğrenme güçlüğü olan ebeveynlerin çocuklarında da mutlaka özel öğrenme güçlüğü görüleceği anlamına gelmemektedir. Sadece ailede özel öğrenme güçlüğü geçmişi olması çocuklarda da görülme riskini artırmaktadır. Bazı durumlarda ailenin kalıtsal özelliklerinden ziyade aile ortamı çocukları olumsuz etkilemektedir. Örneğin dil ve konuşma becerileri açısından ailede doğru rol modellerle karşılaşmayan çocuklar özel öğrenme güçlüğü özellikleri sergileyebilmektedir.





Şekil 2. Özel öğrenme güçlüğü'nün muhtemel nedenleri

Özel öğrenme güçlüğü'nün muhtemel nedenlerinden bir diğeri biyokimyasal anormalliklerdir. Beynin çalışmasında nöronlar arası elektrik uyarılarını kontrol etme ve serbest bırakma süreçlerinde kimyasalların çok önemli rolleri bulunmaktadır. Dolayısıyla biyokimyasal maddelerin eksikliği ya da fazlalığı beyinde anormal elektriksel tepkilere neden olabilmektedir. Alkolün etkisiyle sarhoş olan bir bireyin dengeli yürüyememesi veya hareketlerine hâkim olamaması biyokimyasal anormalliklerin beyne etkisine bir örnektir. Araştırmalar bu kimyasallarla hiperaktivite ve öğrenme problemleri arasında bir çeşit bağlantı olduğunu ortaya koymuştur.

Özel öğrenme güçlüğü'nün muhtemel nedenlerinden bir başkası ise beslenme yetersizliğidir. Çocuklarda görülen beslenme yetersizliği duyular arası becerilere zarar vermekte ve gelişimsel geriliğe neden olmaktadır. Dolayısıyla öğrenme ile ilgili beceriler olumsuz etkilenmektedir. Ayrıca belirli gıdalara, gıda katkı maddelerine ve gıda boyalarına karşı alerji ve çevresel alerjiler bazı öğrenme güçlüklerine sebep olabilmektedir.

DİKKAT: Beslenme yetersizliği gelişimsel geriliğe sebep olarak çocukta özel öğrenme güçlüğü oluşmasına neden olabilmektedir.

Özel öğrenme güçlüğü'nün diğer muhtemel nedenleri arasında gebelik süresince gelişen komplikasyonlar ve bebeğin anormal doğum pozisyonu, oksijen yetersizliği (anoksi) veya kanda bulunan biyokimyasallar gibi nörolojik sisteme zarar veren doğum anında oluşabilecek olumsuz durumlar belirtilmektedir. Ayrıca annenin doğum öncesi dönemde zararlı madde kullanımı bebeğin gelişimini olumsuz yönde etkileyebilmekte ve çocukta özel öğrenme güçlüğü dâhil birçok probleme neden olabilmektedir. Araştırmalar gebelik döneminde sigara, alkol veya uyuşturucu madde kullanımının anne karnındaki bebeğe zararlı etkileri olduğunu ortaya koymaktadır. Dolayısıyla anne adayları planlı bir gebelik durumunda en az 6-12 ay öncesinden (gebelik öncesi dönemde hem anne hem baba adayları) emzirme dönemi bitene kadar, gebe kaldıklarını anlamışlarsa hemen emzirme dönemi bitene kadar alkol ve sigara kullanmaya ara vermeli veya alkol ve sigara kullanımını tamamen sonlandırmalıdır. Bunun yanı sıra gebelik döneminde kullanılan bazı ilaçların bebeğin gelişimine olumsuz etkileri olabilmektedir. Dolayısıyla anne adayları ilaç kullanma konusunda çok dikkatli olmalı ve mutlaka doktor kontrolünde ilaç kullanmalıdır.



Çevresel etmenler özel öğrenme güçlüğünün muhtemel nedenleri arasında sayılmaktadır. Özellikle çevrede bulunan zehirli maddeler çocuğun beyin gelişimini veya beyindeki işleme süreçlerini olumsuz yönde etkileyebilmekte ve birçok öğrenme sorununa neden olabilmektedir. Ayrıca şiddetli kafa travmaları (yaralanmaları) çocuklarda özel öğrenme güçlüğü görülmesine neden olabilmektedir. Düşük sosyo-ekonomik seviye ve yoksulluk da çocukların zihinsel gelişimleri için gereksinim duydukları uyarlardan ve fiziksel gelişimleri için gereksinim duydukları gıda maddelerinden yoksun kalmaları dolayısıyla özel öğrenme güçlüğünün nedenlerinden biri olabilmektedir. Bunun yanı sıra okullarda sunulan eğitimin kalitesi ile öğrenme sorunları arasında bir ilişki bulunabilmektedir. Öğretme süreci ile ilgili problem yaşayan öğretmenler ve uygun olmayan eğitim çocuklarda öğrenme sorunlarının artmasına neden olabilmektedir.

Aileler ve öğretmenler özel öğrenme güçlüğü olan çocuklarla çalışırken öğrenme güçlüğünün nedenlerinin kesin olarak bilinmediğini unutmayarak yaklaşmalıdırlar. Dolayısıyla bu çocuklara yönelik önyargılı davranmamalı ve varsayımlarda bulunmamalıdır. Özel öğrenme güçlüğü olan çocuklarla çalışırken farklı yöntemlerin bir araya getirildiği çok disiplinli bir yaklaşımın tercih edilmesinin ve uzmanlardan destek alınmasının gerektiği unutulmamalıdır. Bu çocuklarla çalışırken en önemli nokta onların öğrenme zorluklarını aşabileceği yol ve yöntemleri belirlemek ve çocukların ilerlemesi için destek sağlamaktır [3].

***DİKKAT:** Özel öğrenme güçlüğü olan çocuklara yönelik önyargılı davranışlardan ve varsayımda bulunmaktan kaçınılmalıdır.*

Özel öğrenme güçlüğünün muhtemel nedenleri çok çeşitlidir ve özel öğrenme güçlüğü olan çocuklarla çalışırken nedenlerden daha çok, ilerlemeyi ve gelişimi nasıl desteklemek gerektiğine odaklanılmalıdır. Bu kapsamda özel öğrenme güçlüğü olan çocukların özelliklerini bilmek ailelere ve bu çocuklarla çalışacak uzmanlara yardımcı olabilecektir.

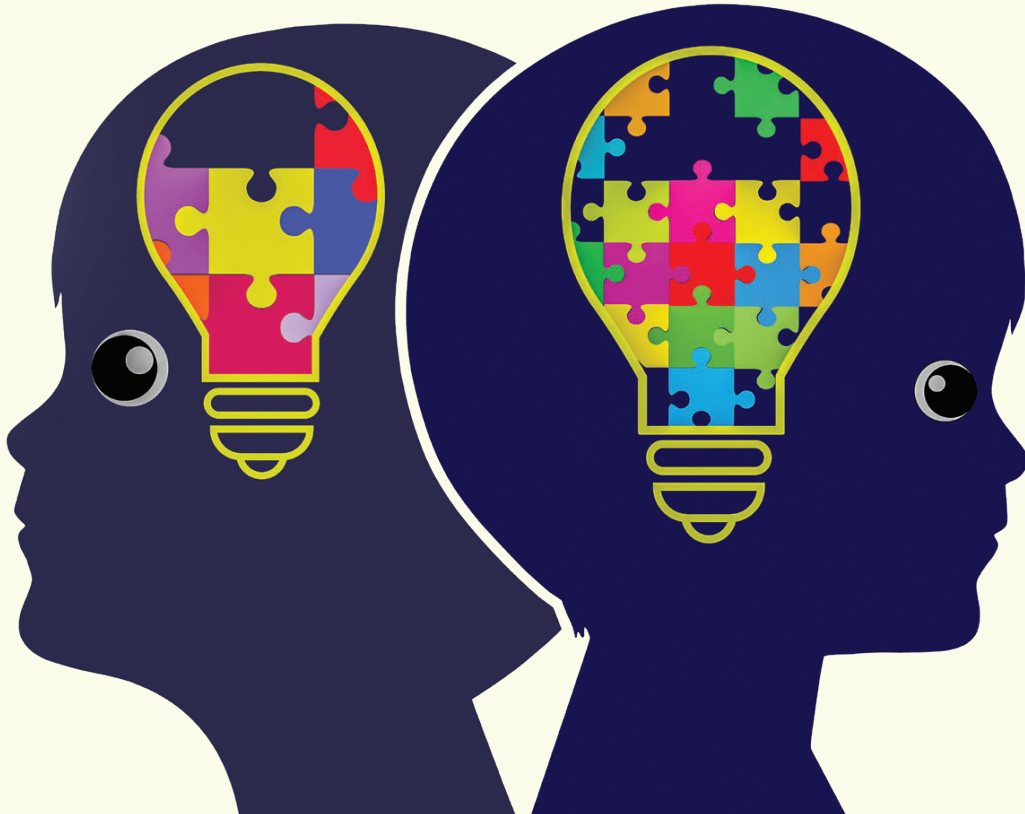
ÖZELLİKLER

Özel öğrenme güçlüğü olan çocuklar birbirlerinden çok farklı özellikler sergilemektedir. Çok farklı özellik sergilemelerinin nedenlerinden biri çeşitli alanlarda farklı güçlükler yaşamalarıdır. Özel öğrenme güçlüğü olan bir çocuk ciddi okuma problemleri yaşarken bir diğer özel öğrenme güçlüğü olan çocuk okuma konusunda başarılı olup sadece yazılı anlatım konusunda zorluk yaşayabilmektedir. Ayrıca özel öğrenme güçlüğü olan çocukların yaşadıkları öğrenme sorunları hafif, orta ya da ağır düzeyde ortaya çıkabilmektedir. Dolayısıyla çocukların bu sorunlarla başa çıkma yöntemleri ve seviyeleri de farklılık göstermektedir. Bazıları yaşadıkları öğrenme sorunlarına yönelik kendi başa çıkma yöntemlerini geliştirerek özel öğrenme güçlüğü özelliklerini çok düşük seviyede sergileyebilmektedir.

Fakat bazı çocuklar ise basit akademik etkinliklerde bile sürekli zorluk yaşamakta ve yaşanan bu güçlükler yaşam boyu sürebilmektedir. Ayrıca özel öğrenme güçlüğü olan çocukların kendilerine özgü herhangi ortak bir fiziksel özelliği yoktur. Tüm bu nedenlerle tüm özel öğrenme güçlüğü olan çocuklar için ortak özelliklerden bahsetmek çok zordur. Fakat çoğu özel öğrenme güçlüğü olan çocuk en az bir alanda akademik güçlük yaşama, dil ve konuşma problemleri sergileme ve dikkat eksikliği ile hiperaktivite bozukluğu yaşama gibi çeşitli genel özellikler sergileyebilmektedir.

DİKKAT: Özel öğrenme güçlüğü olan çocukların çoğunda en az bir akademik alanda güçlük yaşama, dil ve konuşma problemleri ve dikkat eksikliği ile hiperaktivite bozukluğu görülmektedir.

Aileler ve öğretmenler özel öğrenme güçlüğü olan çocuklarda çeşitli özellikler gözlemleyebilmektedir. Dikkat eksikliği, okuma güçlükleri, zayıf motor beceriler, yazılı dil problemleri, sözel dil problemleri, sosyal beceri yetersizlikleri, sayısal becerilerle ilgili problemler, psikolojik işleme yetersizlikleri ve bilgi işleme problemleri özel öğrenme güçlüğü olan çocukların genel özellikleri olarak belirtilmektedir. Aslında özel öğrenme güçlüğü olan çocukların tümü bu özelliklerin hepsini sergilememektedir ve bu özelliklerden bazılarını sergileyen fakat okulda başarıyı yakalamış birçok çocuk bulunmaktadır.



Özel öğrenme güçlüğü olan çocukların yaklaşık %60'ında dil ve konuşma bozuklukları gözlemlenmektedir. Bu çocuklar genellikle dilin mekanik ve sosyal kullanımı konusunda güçlükler yaşamaktadır. Mekanik anlamda cümle oluşumunda kelimelerin dizilme kurallarını, anlamlarını ve ses birimlerinden oluşmasını öğrenmede güçlükler yaşamaktadırlar. Ayrıca dil bozuklukları sözel ifade becerisini ve dinlediğini anlamayı olumsuz yönde etkileyebilmektedir. Sözel dil konusunda yaşanan güçlükler doğru kelimeyi seçememe, karmaşık cümle yapılarını anlayamama, sorulara cevap verememe veya kelimeleri hatırlamada zorlanma gibi problemler şeklinde ortaya çıkabilmektedir. Bu problemler özel öğrenme güçlüğü olan çocukların hem akademik hem de sosyal iletişimini olumsuz şekilde etkilemektedir. Bunun yanı sıra dinlediğini anlama ile ilgili yaşanan problemler yönergeleri takip etmekte zorlanma ve karşı geliyormuş veya motivasyonu düşük görünme gibi olumsuz durumlarla sonuçlanabilmektedir. Özel öğrenme güçlüğü olan öğrenciler dili duruma uygun kullanma konusunda da problemler yaşayabilmektedir. Bu problemler özel öğrenme güçlüğü olan çocukların sözel olmayan ipuçlarını kaçırma, şakaları anlamama, uygun olmayan şekilde veya yanlış zamanda gülme, grup çalışmalarına katılmakta zorlanma ve iletişim kurdukları kişilerin kendilerini rahatsız hissetmeleri gibi sorunlarla karşılaşmalarıyla sonuçlanabilmektedir.

***DİKKAT:** Dil ve konuşma bozuklukları özel öğrenme güçlüğü olan çocukların hem akademik performansını hem de sosyal iletişimini olumsuz yönde etkilemektedir.*

Özel öğrenme güçlüğü olan çocuklarda sık görülen özelliklerden biri de dikkat eksikliğidir ve bu çocuklar arasında dikkat eksikliğinin görülme sıklığı %50 ve üzerindedir. Dikkat eksikliği ve hiperaktivite bozukluğu olan çocuklar ve özel öğrenme güçlüğü olan çocuklar bazı benzer özellikler göstermektedirler. Özel öğrenme güçlüğü olan çocukların dikkat konusunda yaşadıkları problemler genellikle kısa dikkat süresi ile ilişkilidir. Kısa dikkat süresi bireyin dikkatini bir işe birkaç saniye veya dakikadan fazla verememesi şeklinde açıklanmaktadır. Özel öğrenme güçlüğü olan çocuklarda dikkat konusunda kısa bir zaman diliminden daha fazla dikkatini sürdürememe, gün içinde sık sık hayallere dalma ve dikkati dağılmaya çok yatkın olma gibi davranışlar sıklıkla gözlemlenmektedir. Özel öğrenme güçlüğü olan çocukların genel özelliklerinden bir diğeri bellek problemleridir. Bellek problemleri hem akademik hem de akademik olmayan durumlarda görülmektedir. Ev ödevlerini, doktor randevusunu, çarpım tablosunu, yönergeleri ve telefon numaralarını hatırlayamama gibi olumsuz durumları bu çocuklar sık sık yaşamaktadır.

Özellikle bellek problemi yaşayan çocuklar yetişkinler tarafından 'Anlattıklarım bir kulağından giriyor diğer kulağından çıkıyor.' şeklinde tanımlanmaktadır. Bellek problemi yaşayan bu çocuklar öğrendikleri bilgileri akılda tutmada, okudukları veya dinledikleri bilgiyi tekrarlamada, çoklu yönergeleri takip etmede ve bir işi sırasına göre doğru şekilde gerçekleştirmede ciddi güçlükler yaşamaktadır. Özel öğrenme güçlüğü olan çocukların hatırlama ile ilgili stratejileri kazanmaları bellek problemleriyle baş etmelerine yardımcı olabilmektedir.

DİKKAT: Bellek problemi yaşayan özel öğrenme güçlüğü olan çocuklar ebeveynleri tarafından 'Anlattıklarım bir kulağından giriyor diğer kulağından çıkıyor.' şeklinde tarif edilmektedir.

Özel öğrenme güçlüğü olan çocukların genel özelliklerinden bir diğeri ise bilişle ilgili problemlerdir. Biliş düşünmenin ve problem çözenin farklı boyutlarını içeren bir terimdir. Özel öğrenme güçlüğü olan çocuklar düzensiz düşünme becerileri sergilediklerinden dolayı hayatlarını planlamada ve organize etmede zorluklar yaşamaktadır.



Dolayısıyla bu çocuklar doğru kararlar vermede ve değişikliklere uyum sağlamada güçlük yaşarlar. Ayrıca çok sık hata yaparlar ve yapılacak işin her adımının açık ve net bir şekilde gösterilmesine ihtiyaç duyarlar. Bunun yanı sıra karşılıklı konuşmalarda geç cevap verirler, sosyal beklentileri anlamada zorlanırlar, gözetim ve denetime daha çok ihtiyaçları vardır, öğrendikleri bilgiyi yeni bir durumla karşılaştıklarında kullanmada zorlanırlar ve bir işe başlamada problem yaşarlar.

Özel öğrenme güçlüğü olan çocuklar metabilişle ilgili de problemler yaşamaktadır. Metabiliş bir işi öğrenmeyle ilgili var olan stratejileri ve işi tamamlamayla ilgili gerekli olan düzenleme mekanizmalarını anlama becerisidir. Düşünmeyi düşünme olarak da açıklanmaktadır. Metabiliş konusunda problem yaşayan özel öğrenme güçlüğü olan çocuklar bir işin zorluk derecesine göre yaklaşımını ayarlama, okulda ve okul dışında hayatını kolaylaştıracak uygun stratejileri seçme ve kullanma ile kendi performansını takip etmede ve ayarlama zorlanabilmektedir. Ayrıca bu çocuklar dinlediğine odaklanma, bilinçli bir şekilde önemli bir bilgiyi hatırlama, yeni karşılaştığı bilgi ile geçmişte öğrendiği bilgi arasında bağlantı kurma, yeni bilgiyi anlama ve daha önce öğrendiklerini kullanarak yeni bir problemi çözme gibi konularda zorlanmaktadır.

KİTAP: Özel öğrenme güçlüğü olan çocukların özellikleri ile ilgili daha detaylı bilgi edinmek için "Melekoğlu, M. A. ve Sak, U. [Editörler] (2019). Öğrenme güçlüğü ve özel yetenek. Ankara: Pegem Akademi" kitabını inceleyiniz.

Sosyal-duygusal problemler özel öğrenme güçlüğü olan çocuklarda görülebilecek özelliklerden biridir. Bu çocukların küçük yaşlardan itibaren akranları tarafından dışlanması ve öz benlik algılarında yaşanan sorunlar sosyal-duygusal problemler yaşama risklerini artırmaktadır. Özel öğrenme güçlüğü olan çocuklar genellikle sosyal farkındalık konusunda zorlanmakta ve sosyal ipuçlarını yanlış okuma, başkalarının duygularını yanlış yorumlama, başkalarını rahatsız ettiğinin farkına varamama, davranışlarının başkalarının üzerindeki etkilerini anlamama ve başkalarının bakış açısından bakamama gibi sosyal ilişkileri olumsuz yönde etkileyen davranışlar sergileyebilmektedir.

DİKKAT: Özel öğrenme güçlüğü olan çocukların yaşadıkları akademik güçlükler akranları tarafından dışlanma ve öz benlik problemlerine neden olabilmekte ve çocukların sosyal-duygusal problemler yaşama riskini artırmaktadır.



Şekil 3. Özel öğrenme güçlüğü olan çocukların sosyal ilişkilerini olumsuz yönde etkileyen davranışlar

Ayrıca özel öğrenme güçlüğü olan çocuklardan bazılarında algısal problemler de gözlemlenmektedir. Algı çocukların görme veya işitme keskinliği ile ilgili değil çocuğun gördüğünü ve duyduğunu nasıl yorumladığıyla ilgilidir. Görsel algı problemi yaşayan özel öğrenme güçlüğü olan bir çocuk okuduğu metinde yazılı olan m-i-s harflerini kusursuz bir şekilde görmesine rağmen beyni o sözcüğü s-i-m olarak yorumlayıp seslendirebilmektedir. Bunun yanı sıra işitsel algı problemi yaşayan özel öğrenme güçlüğü olan bir çocuk kendisine yönelik yapılan konuşmalarda söylenen “Salı” sözcüğünü “çalı” ya da “hasta” sözcüğünü “pasta” olarak anlayabilmektedir.

***DİKKAT:** Özel öğrenme güçlüğü olan çocuklar normal işitme ve görme yetisine sahip olmalarına rağmen görsel algı ve/veya işitsel algı problemleri yaşayabilmektedir.*

Şimdiye kadar açıklanan genel özellikler uzmanlara ve ailelere özel öğrenme güçlüğü olma riski konusunda ipucu verebilmektedir. Fakat bir çocuğa sadece bahsi geçen özelliklerinden birini ya da bazılarını sergiliyor diye özel öğrenme güçlüğü tanısı verilmemelidir. Aileler ve uzmanlar çocukların sergiledikleri bu özelliklerin farkında olmalı ve erken müdahale kapsamında çocukların gelişimlerini desteklemek için uygun desteklere (dil ve konuşma terapisti, ergoterapist, fizyoterapist, psikolog vb.) erişmeye çalışmalıdır. Özel öğrenme güçlüğü olan çocukların genel özelliklerden en belirginini akademik güçlüklerdir ve bu çocuklar akademik açıdan benzer özellikler sergileyebilmektedir.

***DİKKAT:** Özel öğrenme güçlüğü olan çocukların öğrenme hızlarındaki düşüklük ilkokulun ilk yıllarından itibaren başlayıp üniversite dâhil tüm eğitim kademelerinde gözlenebilmektedir.*

Özel öğrenme güçlüğü olan çocuklar çeşitli akademik alanlarda güçlük yaşayabilmektedir. Bu güçlükler ilkokulun ilk yıllarından itibaren başlamakta ve çocukların potansiyelleriyle akademik performansları arasındaki büyük bir tutarsızlık gözlenmektedir. Aslında bu çocuklar birçok alanda akranları kadar güçlüdür fakat öğrenme hızları beklenmedik seviyede düşük olabilmektedir. Özel öğrenme güçlüğü olan çocukların bu özellikleri ilkokul yıllarından başlayıp üniversite dâhil tüm eğitim kademelerinde gözlenebilmektedir. Bu çocuklar, genellikle okuma, yazma ve matematik alanlarında akademik problemler yaşamaktadır. Özel öğrenme güçlüğü olan çocukların bazıları sadece tek bir akademik alanda zorlanırken bazıları iki ya da üç alanda da problem yaşayabilmektedir.

Özel öğrenme güçlüğü olan çocuklar en yaygın olarak okuma güçlükleri yaşamaktadır. Bu çocukların büyük çoğunluğu (%60-%90) yaşadıkları okuma güçlüklerinden dolayı özel öğrenme güçlüğü tanısı almaktadır. Bu nedenle özel öğrenme güçlüğü yerine disleksi (okuma güçlükleri) kavramının da sıklıkla kullanıldığını görmekteyiz. Özel öğrenme güçlüğü olan çocukların yaşadıkları okuma güçlüklerinin temel nedeni olarak dil becerilerindeki yetersizlikler belirtilmektedir. Bu çocukların en sık yaşadıkları okuma güçlükleri sesli okuma, okuduğunu anlama, kelime tanıma ve okuma alışkanlıkları ile ilgilidir.

***DİKKAT:** Özel öğrenme güçlüğü olan çocukların en sık güçlük yaşadıkları akademik alan okuma alanıdır.*

Matematik özel öğrenme güçlüğü olan çocukların problem yaşadıkları bir diğer akademik alandır. Bu çocuklar matematiksel hesaplamaların yanı sıra matematiksel mantıkla ilgili güçlükler de yaşamaktadır. Bunun yanı sıra özel öğrenme güçlüğü olan çocuklar matematiksel düşünme konusunda zorlanmaktadır. Diskalkuli matematiksel düşünme ve hesaplama becerilerinde yaşanan güçlükleri ifade etmektedir.

Bu çocuklarda rakamlarla veya temel kavramlarla ilgili gözlenen güçlükler erken dönemden itibaren ortaya çıkmaktadır. Ayrıca özel öğrenme güçlüğü olan çocuklar ilerleyen sınıflarda genellikle muhakeme becerisi ile ilgili problemler de yaşamaktadır. Bu çocuklar matematik alanında yaşadıkları güçlüklerden dolayı akademik hayatlarında önemli engellerle karşılaşabilmektedir.

Özel öğrenme güçlüğü olan çocukların problem yaşadıkları bir başka akademik alan yazmadır. Yazma becerisi yazmanın mekanik boyutunun (kalem tutma, güzel yazma vb.) yanı sıra yazılı ifade boyutunu da içermektedir. Yazma el-göz koordinasyonu, dil becerileri ile kavramsal becerilerin bir araya gelerek ortaya çıktığı karmaşık bir beceridir. Bu nedenle çocuklarda yazılı ifade becerisi en son gelişen becerilerdendir. Yazılı ifade konusunda yaşanan problemlerin olumsuz etkisi sınıf seviyesi ilerledikçe artmaktadır.



Yazma güçlüğü yaşayan çocuklar yazmaya başlamakta problem yaşamakta, yazmanın mekanik boyutu ile ilgili ciddi güçlükler yaşamakta, yazma akıcılığı akranlarından oldukça geride olmakta, sözcükleri doğru ve okunaklı bir şekilde yazıya dökmekte zorlanmakta ve bir metin yazması istendiğinde oldukça kısa yazmaktadır.

Yazılı ifade becerileri iyi olan çocukların kullandıkları öz-düzenleme ve öz-değerlendirme stratejileri (örneğin, amaç veya plan oluşturma, fikirleri organize etme, taslak oluşturma, yazılanları inceleme ve yeniden yazma vb.) yazma güçlüğü olan çocuklar tarafından kullanılmamaktadır. Dolayısıyla özel öğrenme güçlüğü olan çocukların yazdıkları metinler zayıf bir şekilde geliştirilmiş fikirleri içermekte ve yetersiz bir şekilde organize olmaktadır.

Değerli ebeveynler, özel öğrenme güçlüğü olan çocukların heterojen bir grup olduğunu unutmayınız. Özel öğrenme güçlüğü olan bir çocuğun sergilediği özellikler başka bir özel öğrenme güçlüğü olan çocuğun özelliklerinden oldukça farklı olabilmektedir. Sizlerin özel öğrenme güçlüğü olan çocukların genel özellikleri konusunda bilgi sahibi olmanız önemlidir. Böylece ebeveynler özel öğrenme güçlüğü olan çocuklarla ilgili gerçekleştirilecek tarama, tanılama, değerlendirme ve müdahale süreçlerine daha bilinçli bir şekilde yaklaşabilecektir. Bunun yanı sıra özel öğrenme güçlüğü olan çocukların genel özelliklerini ve öğrenme stillerini bilmek bu çocukların akademik başarılarını, sosyal becerilerini ve öz benlik algılarını destekleme sürecinde etkili sonuçlar elde etmeye yardımcı olabilecektir [8].

***DİKKAT:** Bir özel öğrenme güçlüğü olan çocuğun sergilediği özellikler diğer bir özel öğrenme güçlüğü olan çocuğun sergilediği özelliklerden oldukça farklı olabilmektedir.*

TANILAMA SÜREÇLERİ

Özel öğrenme güçlüğü tıbbi bir tanıdır. Tıbbi tanıdan sonra çocuğun eğitsel değerlendirme ve tanılmasının yapılması, gereksinimlerinin belirlenmesi için çok önemlidir. Dolayısıyla tıbbi tanının yanı sıra mutlaka eğitsel değerlendirme ve tanılamaya göre bu çocukların eğitim hayatları planlanmalıdır.

Tıbbi Tanı

Özel öğrenme güçlüğü tıbbi bir tanıdır ve Çocuk ve Ergen Ruh Sağlığı ve Hastalıkları alanında uzman doktorlar tarafından yapılan değerlendirmeler sonucunda sağlık kurulları tarafından verilmektedir. Ülkemizde özel öğrenme güçlüğü olan çocukların tıbbi tanılama süreci hastanelerde ilgili uzman doktorlarca yapılmaktadır. Genel olarak tüm özel gereksinimli bireylerle ilgili değerlendirme çalışmalarında, sınıflandırma sistemi olarak Çocuklar İçin İşlevsellik Yetiyitimi ve Sağlığın Uluslararası Sınıflandırması (ICF-CY) temel alınmaktadır.

***DİKKAT:** Özel öğrenme güçlüğü tıbbi bir tanıdır ve Çocuk ve Ergen Ruh Sağlığı ve Hastalıkları alanında uzman doktorlar tarafından yapılan değerlendirmeler sonucunda sağlık kurulları tarafından verilmektedir.*

Birden fazla uzmanlık dalını ilgilendiren gereksinim tespitinde Kurul, aşağıdaki branşlardan en az dört uzman hekim, Kurul başkanı ve Çocuklar İçin Özel Gereksinim Raporu (ÇÖZGER) yetkili hekimi olmak üzere en az altı daimi üyeden oluşmaktadır [9]:

1. Çocuk sağlığı ve hastalıkları uzmanları ya da yan dal uzmanları
2. Göz hastalıkları uzmanı
3. Kulak burun boğaz hastalıkları uzmanı
4. Çocuk cerrahisi uzmanı
5. Çocuk nörolojisi uzmanı
6. Çocuk ve ergen ruh sağlığı ve hastalıkları uzmanı
7. Fiziksel tıp ve rehabilitasyon uzmanı
8. Ortopedi ve travmatoloji uzmanı

Değerlendirmeler sonucunda kurulda yer alan uzmanlar başvuran bireyin özel gereksinimi olup olmadığını ve eğer varsa hangi düzeyde olduğunu belirler. ÇÖZGER’de özel gereksinimi olduğu belirtilen bireyler rehberlik araştırma merkezlerine (RAM) başvurarak eğitsel değerlendirme ve tanılama sürecini başlatabilmektedir. ÇÖZGER’in belirli bir geçerlilik süresi vardır ve raporda bu süre belirtilmektedir. Raporun süresinin dolması durumunda tekrar randevu alınarak kurula muayene olunmalı ve rapor yenilenmelidir. ÇÖZGER’in yenilenmesinden sonra RAM’lar tarafından tekrar yapılacak eğitsel değerlendirme ve tanılama sonucunda özel eğitim ihtiyacı olduğu tespit edilen bireylere, Özel Eğitim Değerlendirme Kurulu Raporu düzenlenmektedir.



Özel gereksinimin tıbbi tanılması ile ilgili hazırlanan rapor olan ÇÖZGER ile ilgili yönetmeliği incelemek için <https://www.resmigazete.gov.tr/eskiler/2019/02/20190220-1.htm> adresini ziyaret edebilirsiniz.

EK-1(Önyüz)

..... HASTANESİ
ÇOCUKLAR İÇİN ÖZEL GEREKSİNİM RAPORU (ÇÖZGER)

I. KİŞİSEL BİLGİLER

Adı, Soyadı :	T.C. Kimlik No:
Baba Adı :	Doğum Yeri/Yılı :
Anne Adı :	Yaş : aylık
Müracaat Tarihi :	Rapor Tarihi :
Rapor Numarası :	Başvuru Nedeni :

Mühür

II. MÜRACAAT ŞEKLİ

Kurumsal Müracaat	Kişisel Müracaat
<input type="radio"/> İlk Rapor	<input type="radio"/> İlk Rapor
<input type="radio"/> Tıkrar	<input type="radio"/> İleriz
<input type="radio"/> Kovid-19 Müracaatı	<input type="radio"/> Yenileme

III. ÖZEL GEREKSİNİM ALANLARI (bedensel yapı, sistem, işlev, etkinlik, yaşam katılım kısıtlılıkları ve hastalıkları)

Özel gereksinim alanları	Bulgular, tetkikler, işlevler, etkinlikler ve yaşam katılımdaki kısıtlılıklar	Özel gereksinim Düzeyi*	ICD kodu ve tanı**
.....Sistem/Alan			
.....Sistem/Alan			
.....Sistem/Alan			
.....Sistem/Alan			
.....Sistem/Alan			
.....Sistem/Alan			
.....Sistem/Alan			
.....Sistem/Alan			

*Fik 2 de yer alan 23 maddesinde; çözümlenebilir özel gereksinim değerlendirme raporları için Ek 3 de yer alan Özel Gereksinim Düzeyleri tanımlanmıştır.

**ICD kodu varsa, bu da raporda yer alan ilgili ÇÖZGER'e uygulanabilirliği ile birlikte belirtilmelidir.

EK-1(Arka yüz)

IV. ÖZEL GEREKSİNİM DÜZEYİ :

A- ila düzeyinde özel gereksinimi vardır.

B- Özel Gereksinimi Yoktur

V. ÇOCUĞUN İŞLEVLERİ, ETKİNLİKLERİ VE YAŞAMA KATILIMLARI İÇİN ÖNERİLEN ÖZEL GEREKSİNİMLER

Önerilen Özel Gereksinimler	VAR
1. Bilişsel /işlev, em desteklenmesi için rehabilitasyon/erken destek (müdahale) gereksinimi	
2. Fizyoterapi, ergoterapi, rehabilitasyon gereksinimi	
3. Çiğaz, ortez, protez, tekerlekli sandalye ve diğer araçlara gereksinimi	
4. Dil ve konuşma terapisi/rehabilitasyon gereksinimi	
5. İşitme işlevi kısıtlılığı için terapi/rehabilitasyon gereksinimi	
6. Görme işlevi kısıtlılığı için terapi/rehabilitasyon gereksinimi	
7. Otizm spektrum bozukluğu için terapi/rehabilitasyon gereksinimi	
8. Özgül öğrenme güçlüğü için terapi/rehabilitasyon gereksinimi	
9. Evde ya da hastanede rehabilitasyon gereksinimi	
10. Diğer (belirtiniz):	

VI. AÇIKLAMA:

VII. ONAY

Üye Üye Üye

Üye Üye Üye

Kurul Başkanı

Mühür

AÇIKLAMALAR:

1- Bölgenin içindeki her kurumun yetkilileri tarafından hazırlanan raporlar için geçerlidir. Raporlar, eğer gerekirse, kurumun yetkilileri tarafından hazırlanmalıdır.

2- Raporun hazırlanması için gerekli olan raporlar, rapor hazırlanması için gerekli raporlar hazırlanmalıdır.

3- Raporun hazırlanması için gerekli raporlar hazırlanmalıdır. Raporlar, eğer gerekirse, kurumun yetkilileri tarafından hazırlanmalıdır.

Şekil 4. Çocuklar İçin Özel Gereksinim Raporu (ÇÖZGER) Örneği

Özel öğrenme güçlüğü olan çocukların tıbbi tanı alması özel eğitim hizmetlerinden faydalanması için yeterli değildir. Tıbbi tanıdan sonra mutlaka eğitsel değerlendirme ve tanılması gerçekleştirilmelidir. Bu değerlendirme sonucunda özel eğitim ihtiyacı olduğu tespit edilen bireylere özel eğitim ve değerlendirme kurulu raporu hazırlanmaktadır.

Eğitsel Değerlendirme ve Tanılama

Özel öğrenme güçlüğü olan çocukların özel eğitim gereksinimi Rehberlik ve Araştırma Merkezleri (RAM) tarafından gerçekleştirilen değerlendirmelerden sonra belirlenebilmektedir. Fakat özel öğrenme güçlüğü olduğundan şüphelenilen bir çocuk için eğitsel tarama ve değerlendirmeler çocuğun kendi okulunda ve kendi öğretmenleri tarafından başlatılmalıdır. Okulda akademik alanlarda güçlükler yaşayan çocukların özel eğitim ihtiyacı olup olmadığını belirleme sürecine başlamadan önce öğretmenler ve uzmanlar bazı ön işlemler gerçekleştirmelidir.



Bu ön işlemlerde öncelikli hedef, çalışmadığından dolayı başarısız olan çocuk ile gerçekten özel öğrenme güçlüğü olma riski olan çocuğu ayırabilmektir. Ayrıca bir diğer hedef ise özel eğitim ihtiyacının değerlendirmesi gibi uzun ve masraflı bir sürece gerçekten böyle bir değerlendirmeye gereksinimi olan çocukları sokmaktır.

***DİKKAT:** Özel öğrenme güçlüğü olduğundan şüphelenilen bir çocuk için eğitsel tarama ve değerlendirmeler çocuğun kendi okulunda ve kendi öğretmenleri tarafından başlatılmalıdır.*

Okulda bir çocuk akademik anlamda başarısızlık yaşamaya başladığında önce öğretmenler bu çocuğun başarıyı yakalayabilmesine yönelik girişimlerde bulunmalıdır. Siz ebeveynler olarak çocuğunuzda özel öğrenme güçlüğü olduğundan şüpheleniyorsanız öncelikle çocuğunuzun sınıf öğretmeni ile iletişime geçiniz. Sınıf öğretmeni ve okul rehber öğretmeni ile görüşüp endişelerinizi paylaşabilirsiniz. Görüşmeler sonunda yapılabilecekler konusunda ortak kararlar alabilirsiniz. Bazı durumlarda da öğretmenler çocuğunuzla ilgili şüpheleri sizlerle paylaşabilirler. Bu durumda mutlaka öğretmenlerle görüşüp okulda çocuğunuzun yaşadığı güçlüklerle ilgili bilgi alın. Ayrıca siz de benzer durumları evinizde yaşıyorsanız öğretmenlerle durumu paylaşın.

Öğretmenler, siz değerli ebeveynlerle birlikte hareket ettiğinde çocuğunuza daha etkili bir şekilde faydalı olabilmektedir. Bu kapsamda öğretmenler öğrenciyle görüşme gerçekleştirebilir, ek yardım sağlayabilir, ödevleri basitleştirebilir, aile ile görüşme yapabilir ve akran desteği sağlayabilir. Öğretmen gerçekleştirdiği uygulamalarla ilgili notlar tutmalı ve değerlendirmeler yapmalıdır. Öğretmenin bu çabaları etkili olmazsa çocuğun durumu daha detaylı bir şekilde ele alınmalıdır. Daha detaylı eğitsel değerlendirme ve tanılama ise RAM'lar tarafından gerçekleştirilip çocuğun özel eğitim ihtiyacı olup olmadığı belirlenmelidir. RAM ile öğretmen tarafından yapılan uygulamalar ve sonuçları konusunda hazırlanan rapor mutlaka paylaşılmalıdır. RAM'lara başvuru süreci konusunda okulunuz rehber öğretmenine danışabilir ve kendisinden destek alabilirsiniz.

***DİKKAT:** Özel öğrenme güçlüğü ile ilgili gerçekleştirilecek değerlendirme süreçlerinde çocuğunuzun sınıf öğretmeni ve okul rehber öğretmeni ile iletişim hâlinde olmalısınız.*

Özel öğrenme güçlüğü ile ilgili eğitsel değerlendirme ve tanılama il merkezlerinde ve bazı ilçelerde bulunan RAM'larda gerçekleştirilmektedir. Öncelikle süreci başlatmak için RAM'lardan bireysel değerlendirme randevusu alınmalıdır. Bireysel değerlendirme randevusu alabilmeniz için şu şartları sağlıyor olmanız gerekmektedir:

1. Birey zorunlu eğitim çağında ise okula kayıtlı olması ve hâlen devam ettiği okulun bağlı olduğu RAM'a müracaat etmesi,

2. Herhangi bir okula kayıtlı olmayanların ise ikamet adresi ya da bakım ve barınma hizmetinden yararlandığı kurumun bulunduğu bölgedeki RAM'a müracaat etmesi,
3. Bireyin Çocuklar İçin Özel Gereksinim Raporunun (ÇÖZGER) olması ve raporunda özel gereksinimi olduğunun belirtilmesi,
4. Okula kayıtlı öğrenciler için Eğitsel Değerlendirme İstek Formunun RAM'a ulaştırılması,
5. Hâlen bir özel eğitim ve rehabilitasyon merkezine devam eden bireylerin Dönem Sonu Bireysel Performans Değerlendirme Formunun randevu tarih ve saatinde RAM'a ulaştırılması,
6. Bireyin nüfus cüzdanının bulunması,
7. Bireye ait dört adet fotoğrafın bulunması,
8. Eğitsel değerlendirme ve tanılama amacıyla bireysel değerlendirme yapılacak bireyin kendisi ile birlikte anne-babası ya da yasal vasisinin randevu tarih ve saatinde RAM'da hazır bulunması,
9. Anne ve babanın ayrı olması durumunda velayet belgesinin, çocuğun bakımını üstlenen bir başka kişi olduğunda ise vasilik belgesinin bulunması.



DİKKAT: Çocuğunuzun eğitsel değerlendirmesi ve tanılması için Rehberlik ve Araştırma Merkezinden alacağınız randevudan önce başvuru şartlarını sağladığınızdan mutlaka emin olun.

RAM'da yapılan değerlendirme sonucunda tanı alan bireylere Özel Eğitim ve Değerlendirme Kurulu Raporu verilmektedir. Bu raporda çocuğun eğitsel değerlendirme ve tanı bilgileri ile önerilen özel eğitim hizmeti gibi bilgiler yer almaktadır. Ayrıca değerlendirme sonucunda Özel Eğitim ve Değerlendirme Kurulu Eğitim Planı hazırlanmaktadır ve bu planda çocuğun eğitim performansı ve ihtiyaçları ile özel öğrenme güçlüğü destek eğitim programında çalışılması hedeflenen amaçlar gibi bilgiler yer almaktadır. Özel öğrenme güçlüğü olan çocukların tanılanma ve eğitsel değerlendirme süreçleri uzmanlar tarafından gerçekleştirilmekle birlikte bu sürece ebeveyn katılımı da çok önemlidir.

Ebeveynler çocuklarını en iyi tanıyanlardır. Öğretmenler ve uzmanlar çocuğun doğumu, gelişimi, geçirdiği hastalıklar, okula başlama süreci, tanılanma süreci, çocuğun ve ailenin yaşadığı sorunlar, çocuğun ilgi alanları, hoşlandığı ve hoşlanmadığı durumlar, güçlü ve zayıf yönleri gibi konularda en doğru bilgiyi ebeveynlerden alabilir. Ayrıca ebeveynler eğitim sürecine aktif katılıp destek olduklarında çocuklarının performanslarında olumlu gelişmeler ortaya çıkmaktadır. Bunun yanı sıra 573 sayılı Özel Eğitim Hakkında Kanun Hükmünde Kararname'de yer alan özel eğitimin temel ilkeleri kapsamında ailelerin, özel eğitim sürecinin her boyutuna aktif katılım sağlaması esastır. Dolayısıyla siz değerli ebeveynlerin özel öğrenme güçlüğü olan çocukların hem değerlendirilme süreçlerinde hem de eğitim süreçlerinde aktif bir ekip üyesi olarak yer almanız çok önemlidir [10].



Özel eğitimle ilgili kanunumuz olan 573 sayılı Özel Eğitim Hakkında Kanun Hükmünde Kararname'yi incelemek için https://www.resmigazete.gov.tr/arsiv/23011_1.pdf adresini ziyaret edebilirsiniz.

EĐİTİM ÖĐRETİM SÜREÇLERİ

Ülkemizde tüm özel öğrenme güçlüĐü olan çocuklar kaynaştırma/bütünleş-tirme uygulamaları kapsamında genel eğitim okullarında eğitimlerine devam etmektedir. Özel öğrenme güçlüĐü olan çocuklar, okulda okuma, yazma, ma-tematik becerilerinin yanı sıra dinleme, konuşma ve düşünme becerilerinde de sorun yaşamaktadır. Bu çocuklar, etkili öğretim ve doğru müdahale ile okulda başarıyı yakalayabilmektedir.

Özel öğrenme güçlüğü olan çocukların en çok problem yaşadıkları akademik alan okumadır. Okuma güçlüğü olan öğrenciler için okuma becerilerini edinme ve geliştirme sürecine yönelik etkili okuma öğretim ve geliştirme programlarının planlanması gerekmektedir. Bu programların planlanmasında özel öğrenme güçlüğü olan çocukların öğrenme süreçleri göz önüne alınmalıdır. Özel öğrenme güçlüğü olan çocukların nasıl öğrendikleri konusunda yapılan araştırmalar beyin temelli öğrenmeye dayalı yaklaşımların daha etkili olduğunu ortaya koymaktadır. Beyin temelli öğrenme kapsamında beyin için uygun sınıf ortamı yaratmak amacıyla 10 strateji belirlenmiştir ve özel öğrenme güçlüğü olan çocukların okuma becerilerinin yanı sıra diğer akademik ve akademik olmayan becerilerinin ediniminde bu stratejiler kullanılabilir:

- 1. Güvenli ve rahat bir ortam sağlayın:** Beyin seçici olarak ses, ışık ve diğer uyarılara odaklanabilir ve kendini güvende hissetmeyebilir. Okuma güçlüğü olan çocuklar öğrenme ortamlarındaki tehlikeden veya sınıftaki duygusal tehditlerden uzak olmalıdır. Güvenli olmayan sınıflar ve duygusal tehditler öğrenmeyi engelleyebilir.



2. **Rahat eşyalar/mobilyalar sağlayın:** Öğrenme güçlüğü olan çocuklara yönelik evde kullanılan bazı eşyalar sınıfa getirilebilir ve okuma alanları oluşturulabilir. Bu ortamda masa/okuma lambaları da kullanılabilir.
3. **Su ve meyve bulundurun:** Su içmek ve bir miktar meyve tüketmek beynin öğrenmesini desteklemektedir. Özellikle su ve kurutulmuş meyve sınıf ortamında çocuklara sağlanmalıdır.
4. **Çocuklardan daha sık tepkiler bekleyin:** Öğrenme güçlüğü olan çocuklar ne kadar çok alıştırmaya yaparsa ve bir çeşit ürün ortaya koyarsa daha motive olabiliyorlar.
5. **Öğretime bedensel hareketleri de bütünleştirin:** Beyin harekete dayalı bilgiyi hafızada daha fazla tutmaktadır. Öğretmenler uygun olan her durumda öğretimsel etkinliklerine harekete dayalı etkinlikler de eklemelidir.
6. **Görsel yeniliklere vurgu yapın:** Öğretmenler okuma sürecinde kullanılacak etkinliklerde ve alıştırmalarda renk eklemeleri, boyut ve şekil değişiklikleri yapmalıdırlar. Çocuk gerçekleştirilen bu değişikliğin neden yapıldığı konusunda bilgilendirilmelidir.
7. **Öğrenmede yenilikleri artırmak amacıyla şarkı, müzik ve kafiyeler kullanılmalıdır:** Müzik ve şarkı gibi etkinlikler öğrenilen bilginin hafızada daha kalıcı olmasına yardımcı olmaktadır.
8. **Bekleme sürenizi artırın:** Zekâ seviyesinden bağımsız olarak her beyin bilgiyi farklı hızda işlemektedir. Normal sınıflarda çocuklara soru sorulduğunda cevap için 2-3 saniye beklenmektedir. Öğrenme güçlüğü olan çocuklar için bu süre 7-10 saniyeye kadar çıkarılabilir.
9. **Çocukların seçeneklerini artırın:** Okuma ile ilgili yapılacak etkinlik ve alıştırmalarda çocuklara seçenekler sunmak öğrencilerin motivasyonunu ve katılımını artırabilmektedir.
10. **Çocukları diğer çocukların öğrenmelerine destek olmak amacıyla kullanınız:** Çocuklar ikili gruplar hâlinde birlikte çalışmalar gerçekleştirebilirler. Ayrıca tüm sınıf olarak akran destekli uygulamalar gerçekleştirilebilir.

Özel öğrenme güçlüğü olan çocuklar yapılandırılmış bir ders olduğunda en iyi şekilde öğrenmektedir.

Öğretmenler yapılandırılmış derslerde çocuklara, bir sonraki derste neler öğreneceklerini söyler; öğrencilerin önceki derslerde edindikleri bilgi ve becerileri, diğer derslerde de kullanmalarını sağlar. Ayrıca özel öğrenme güçlüğü olan çocukların eğitiminde en etkili yöntemlerden biri 'doğrudan öğretim yöntemi'dir. Bu yöntemde konular küçük basamaklarda sunulur ve sıklıkla kontrol gerçekleştirilir. Bu yöntem kapsamında öğretilecek içeriğin çok iyi şekilde yapılandırılması gerekmektedir. Yöntemin temelde üç aşaması vardır: 1) model olma, 2) rehberli uygulama 3) bağımsız uygulama. Bu yöntem yeni bilginin öğrenilmesinde sıklıkla kullanılabilir ve konular temelde anlatım yöntemiyle sunulmaktadır.

Özel öğrenme güçlüğü olan çocuklar için etkili öğretim yöntemlerinden bir diğeri de 'bilişsel strateji öğretimi'dir. Bu yöntem kapsamında çocuklara öğrenme ile ilgili sistematik yollar öğretilmektedir. Öğretim sürecinde yüksek sesle düşünerek uygulama, ipucu kartları, kontrol listeleri ve şematik düzenleyiciler kullanma gibi yollarla destekleyiciler sunulmaktadır. Ayrıca akronimler kullanılarak hatırlatıcılar sunulmaktadır.

Özel öğrenme güçlüğü olan çocuklara yönelik gerçekleştirilecek okuma öğretimi açık ve sistematik olmalıdır. 'Açık' önemli becerilerin ve bilgi türlerinin öğretmen tarafından doğrudan öğretilmesidir. Çocukların sadece öğrenme fırsatlarına rastlantısal veya bilinçli olarak maruz kalmasıyla anahtar beceriler ve bilgiler konusunda çıkarım yapması beklenmemektedir.



'Sistematik' öğretimin planlı ve mantıksal sıraya göre düzenlenmesi demektir. Çocukların öncelikle daha basit kelimeleri okumadan uzun ve karmaşık kelimeler okuması beklenmemektedir.

İyi bir okuma müdahalesinde;

1. Günlük olarak geçmiş öğrenmeleri tekrar,
2. Öğretimsel amaçları çocuğa ifade etmek/açıklamak,
3. Çalışılacak yeni materyalin öğretmen tarafından tanıtılması,
4. Model olma,
5. Rehberli uygulamalar,
6. Bağımsız uygulamalar,
7. Performans değerlendirmeleri (çocuğun materyalde yetkinlik kazandığını değerlendirme),
8. Çoklu duylara hitap eden, sistematik ve iyi yapılandırılmış teknikleri kullanma,
9. Bir yetişkinin takibi/izlemesi,
10. Stratejileri model olarak sergileme uygulamaları mutlaka bulunmalıdır.

Ayrıca okuma öğretimi hem normal başarı sergileyen çocukları hem de zorlanan öğrencileri motive etmeye ve derse katmaya çalışmalıdır. Örneğin çocukların çeşitli konulardan ve okuma seviyelerinden kitaplara erişimleri sağlanmalıdır ve ilgi duydukları konularda kitaplar seçmelerine ve kitapları birbirleriyle paylaşmalarına fırsat tanınmalıdır.

Matematik becerilerini geliştirmeye yönelik etkinlikler bulunmalıdır. Özellikle ebeveynler matematiğe karşı olumlu tutum sergilemelidir (Matematikten ben de nefret ederdim vb. ifadeler kullanmamalıdır). Bütün çocuklar öğrenmek için hayal ve merak etmek olmak üzere iki önemli kaynağa sahiptir. Ebeveynler çocukların bu özelliklerini ortaya çıkartan ve öğrenmenin çeşitli şekilde desteklenmesini sağlayan etkinlikler oluşturmalarıdır. Örneğin "Gel, bugün seninle parkta kaç tane gül ağacı olduğunu öğrenelim mi? Bu restoranda kaç kişi var acaba?" gibi. Çocukların günlük hayatta matematiğin yerini fark etmelerini sağlayın.

Evde, alışverişte, restoranda, markette ve toplu taşıma araçlarında iken, matematiksel olarak düşünebilecekleri ve sayılarla alıştırmaya yapabilecekleri oyunlar ve etkinlikler oluşturun. Ayrıca zorluk çekmek matematiğin normal bir parçasıdır. Matematik sorularını çözerken çocuğunuza yardım ederek bu zorlukların üstesinden gelmesinde ona destek sağlayın. Özellikle temel aritmetik becerilerini, dört işlem becerilerini otomatik olarak performans sergileyene kadar sık sık tekrar ettirin. Bunun yanı sıra çocuklar için ders kitaplarını anlamak zor olabilmektedir. Çocuğunuzla ders kitaplarının nasıl okunması gerektiğini birlikte gerçekleştirin, önemli yerlerin altını çizmeyi öğretin, verilen örneklerden öğrenmesini sağlayın ve ödev kısımlarını birlikte tamamlayın [11].

Çocukların daha yoğun öğretime ve daha fazla sayıda alıştırmaya yapma imkânına gereksinimleri olmaktadır. Bu şekildeki yoğun yardımları mümkün olduğu kadar erken sağlayabilmek önemlidir çünkü zamanla öğrenme problemlerini düzeltmek daha da zorlaşmaktadır.



OLASI PROBLEMLER VE BAŞ ETME YOLLARI

Özel öğrenme güçlüğü olan çocuklarla ilgili yaşanan en önemli olası problemlerden biri akademik başarısızlıktır. Bu konuda hem siz ebeveynlerin hem de öğretmenlerin dikkatli olması gerekmektedir. Çocuk akademik anlamda problem yaşamaya başladığı anda çocuğa destek sağlanmalı, “Yaşı küçük, ileride öğrenir.” gibi bir yaklaşım sergilenmemelidir.



Özel öğrenme güçlüğü olan çocuklar genellikle ilköğretim döneminde tanılanmaktadır ve okul öncesi dönemde tanı verilmekten kaçınılmaktadır. Fakat bu çocuklar okul öncesi dönemde de belirli özellikler veya erken belirtiler sergileyebilmektedir. Dolayısıyla okul öncesi dönemde de bu çocukların gelişimsel farklılıkları erkenden fark edilmeli, erken müdahale ve destek ile çocuğun gelişimi desteklenmelidir. “Henüz yaşı küçük, büyüdükçe iyileşir.” gibi bir yaklaşım sergilenmemelidir.

Özel öğrenme güçlüğü olan çocukların akademik becerilerinin desteklenmesi sürecinde yaşanabilecek olası problemlerden biri ise öğrenilmiş çaresizliktir. Öğrenilmiş çaresizlik sıklıkla yaşanan başarısızlıklardan dolayı herhangi bir şeyi başara-bileceği inancını yitirmek şeklinde tanımlanmaktadır. Özel öğrenme güçlüğü olan çocukların çaba ile başarı arasındaki ilişkiyi somut olarak görmesi gerekmektedir. Çocuğun başarıyı tatması gerekmektedir. Bir topu size atabildiğini oyun içinde göstermek ve başardığını sözel olarak belirtmek (Aferin, topu çok güzel atıyorsun vb.) en basitinden başarıyı tatmasını sağlayacaktır.

Ayrıca yapacağı akademik etkinliklerde bir önceki performansı ile bir sonraki performansını kıyaslayarak ne kadar ilerlediğini göstermek faydalı olacaktır. Örneğin bu metni ilk defa okuduğunda dakikada 20 kelimeyi doğru okumuştun, ikinci okumanda 25 kelimeye çıktın, bu son okumada ise 30 kelime oldu. Aferin çok iyi gidiyorsun, haydi gel okuma performansını grafiğine işleyelim.’ gibi ifadelerle hem başarıyı hissettirmek hem de başarının somut karşılığını grafik vb. uygulamalarla çocuğa sergilemek motivasyonu artıracaktır ve öğrenilmiş çaresizliği yenmekte etkili olacaktır.

Özel öğrenme güçlüğü olan çocuklarda dil ve konuşma bozuklukları da sıklıkla görülmektedir. Bu bozukluklar çocukların hem akademik hem sosyal becerilerini olumsuz yönde etkileyebilmektedir. Bu konuda erkenden uzman desteği almak önemlidir. Dil ve konuşma terapistlerinden destek almak çok önemlidir. Ayrıca ebeveynler çocuklarının konuşmalarını teşvik etmeli, eleştirmemelidir ve konuşma ile ilgili doğru model olmaya dikkat etmelidirler.



Özellikle küçük yaşlarda yoğun bir şekilde ekrana maruz kalmak (televizyon, telefon, tablet vb.) çocukların dil gelişimini olumsuz yönde etkilemektedir. Ebeveynler ilk üç yaşta çocukları ekrandan uzak tutmalı, ilerleyen yaşlarda da süre sınırına dikkat ederek ve kontrol altında ekranla muhatap olmalarına izin vermelidirler. Çocukların dil gelişimi için en önemli unsurdan biri sosyal bağlam, yani çocuğun dile maruz kalacağı ve dili kullanacağı sosyal ortamın yanı sıra ve diğer ebeveynlerle kaliteli zaman geçirmektir.

Özel öğrenme güçlüğü olan çocuklarda dikkat problemleri sıklıkla görülmektedir. Dikkat problemi yaşayan çocukların kapsamlı bir tıbbi değerlendirmeye alınması ve ihtiyaç hâlinde ilaç kullanması gerekmektedir. Ayrıca özel öğrenme güçlüğü olan çocukların dikkat sürelerinin artırılması ve dikkati geliştirici etkinlikleri gerçekleştirmeleri amacıyla uzman desteği alınabilir. Bunun yanı sıra evde ve okul ortamında yapılacak düzenlemelerle dikkati dağıtıcı unsurlar azaltılabilir ve çocuğun eğitimi için ideal ortamlar oluşturulabilir.

Özel öğrenme güçlüğü olan çocukların sadece yaşadıkları güçlüklerin üzerine odaklanmak önemli bir problem olarak karşımıza çıkmaktadır. Çocukların zorlandıkları alanlarda destek alması doğal olarak gerekmektedir. Fakat çocuklar sadece güçlük yaşadıkları alanlardan ibaret değildir. Her çocuğun olduğu gibi özel öğrenme güçlüğü olan çocuğunuzun da farklı yetenekleri olduğunu unutmayın. Siz değerli ebeveynler çocuklarınızın bu yeteneklerini ve ilgi duyduğu alanları desteklerseniz çocuklarınız daha sağlıklı bir gelişim sergiler ve hayata daha iyi hazırlanabilir. Özel öğrenme güçlüğü olan çocukların güçlük yaşadıkları alanların desteklenmesinin yanı sıra iyi oldukları alanlarda da desteklenmesi önemlidir. Çocuğunuzun içindeki cevheri keşfetmek sizin elinizde.

YASAL HAKLAR

Özel eğitime gereksinimi olan bireylere yönelik Birleşmiş Milletler Engelli Hakları Sözleşmesi, Türkiye Cumhuriyeti Anayasası ve Engelliler Hakkındaki Kanun başta olmak üzere ulusal ve uluslararası birçok yasal haklar mevcuttur. Özel eğitime gereksinimi olan bireylere yönelik çeşitli kurum ve kuruluşlarca hazırlanan mevzuat düzenlemeleri bu yasal haklara dayanmaktadır.

Yasal Haklardan Kimler Yararlanabilir?

Ülkemizde bu haklardan yararlanmak için; Sağlık Bakanlığı tarafından engelli sağlık kurul raporu vermeye yetkilendirilmiş bir hastaneden aldığı raporla bireyin en az %40 oranında engelli olduğunu belgelemiş olması ya da 20 Şubat 2019 tarihinde yayınlanan Çocuklar İçin Özel Gereksinim Değerlendirmesi Hakkında Yönetmelik (ÇÖZGER) gereği, çocukların raporlarına engel oranı yazılmayarak raporda “özel gereksinim var (ÖGV)” ibaresinin yer alması gerekmektedir.

Eğitim Hakları

Özel eğitim gereksinimi olan bireylerin eğitim hakkı hiçbir gerekçe ile engellenemez. Özel eğitim gereksinimi olduğu tespit edilen bireylerin zorunlu öğrenim çağı 36 aydan itibaren başlamaktadır. Çocukların gelişimi ve özellikleri dikkate alınarak okul öncesi dönemde eğitim süresi uzatılabilmektedir. Zorunlu eğitim süresi boyunca özel eğitim gereksinimi olan bireylerin her tür ve kademedeki eğitimlerini kaynaştırma/bütünleştirme yoluyla sürdürmeleri esas olmakla birlikte bu bireylere yönelik açılan özel eğitim okulları veya özel eğitim sınıflarından da yararlanabilmektedirler. Ayrıca;

- 0-36 ay arasında bulunan özel eğitim gereksinimi olan çocuklar için erken çocukluk dönemi eğitim hizmeti,
- Zorunlu öğrenim çağındaki özel eğitim gereksinimi olan öğrencilerden sağlık problemi nedeniyle en az on iki hafta süreyle örgün eğitim kurum-

larından yararlanamayacağı ya da yararlanması durumunda sağlığı açısından risk oluşturacağını belgelendiren bireylere evde eğitim hizmeti,

- Zorunlu öğrenim çağındaki özel eğitim gereksinimi olan öğrencilerden sağlık problemi nedeniyle sağlık kuruluşlarında yatarak tedavi gören öğrencilerin eğitimlerini sürdürmeleri için hastaneler bünyesinde açılan sınıflarda eğitim hizmeti,
- Özel eğitim gereksinimi olan bireylerin mesleki, teknik, sosyal veya kültürel alanlarda bilgi ve becerilerle donatılması, onların hayata kazandırılması, üretken bireyler hâline getirilmesi amacıyla bu bireylere halk eğitim merkezleri tarafından yaygın eğitim hizmetleri verilebilmektedir.

Özel eğitim gereksinimi olan bireylerin destek eğitim hizmetlerinden faydalanması

Engelli sağlık kurulu raporu oranı %20 ve daha fazla olanlar ile ÇÖZGER raporunda özel gereksinimi olduğu belirtilen bireyler RAM'larda yapılan eğitsel değerlendirme ve tanılama sonucunda düzenlenen destek eğitim raporu doğrultusunda özel eğitim ve rehabilitasyon merkezlerinde sunulan destek eğitim hizmetinden yararlanabilmektedir. Söz konusu hizmet, Bakanlıkça hazırlanan destek eğitim programları doğrultusunda ayda azami 8 saat bireysel ve/veya 4 saat grup eğitimi şeklinde sunulmaktadır.

Destek eğitim odası

Okul öncesi, ilköğretim ve ortaöğretim kademesinde eğitim veren okullarda tam zamanlı kaynaştırma/bütünleştirme yoluyla eğitimlerini sürdüren öğrenciler için il veya ilçe millî eğitim müdürlüklerince okullarda destek eğitim odası açılmaktadır. Bu öğrenciler, okullar bünyesinde kurulan Bireyselleştirilmiş Eğitim Planı (BEP) Geliştirme Biriminin kararı ile haftalık toplam ders saatinin %40'ına kadar destek eğitim odalarında eğitim alabilmektedirler.

Sınav Tedbir Hizmetleri

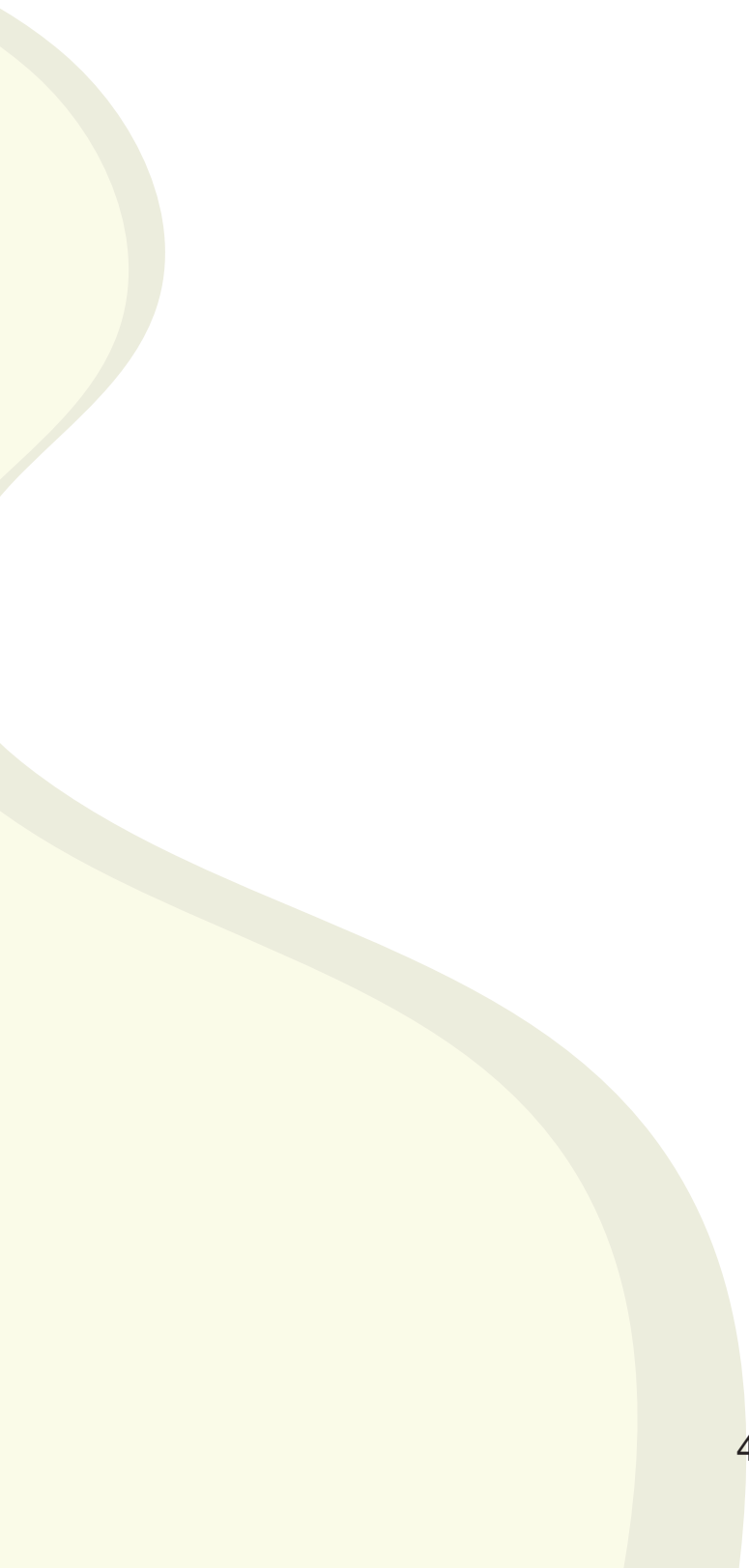
Özel eğitim gereksinimi olan bireylerin girecekleri merkezi sistem sınavlarında yetersizliklerine uygun sınav tedbir hizmetleri RAM'lar tarafından alınabilmektedir.

Üniversite sınav başvurusu

Üniversite sınavında öğrencilere engel durumlarına uygun; ek süre, okuyucu, işaretleyici desteği gibi düzenlemeler yapılabilmesi için başvuru aşamasında öğrencilerin engelli sağlık kurulu raporlarını ÖSYM kayıt bürolarına vermeleri gerekmektedir.

Özel eğitim gereksinimi olan bireylerin eğitim haklarının yanı sıra; kamusal, sağlık, vergi muafiyeti ve indirimi, istihdam, çalışma hayatı, sosyal güvenlik, sosyal yardım, engelli çocuğu/yakını olan çalışanlar gibi alanlarda hakları da bulunmaktadır. Söz konusu haklar ile ilgili detaylı bilgi almak için aşağıda yer alan web adresleri ve iletişim numaralarından yararlanabilirsiniz:

- <https://khgmcalisanhaklaridb.saglik.gov.tr/TR,54457/engelli-haklari-rehberi.html>
- <https://www.ailevecalisma.gov.tr/tr-tr/sss/engelli-ve-yasli-hizmetleri-genel-mudurlugu/>
- <https://ailevecalisma.gov.tr/media/19199/engelli-bilgilendirme.pdf>
- Sosyal Hizmetler ALO 183
- Sosyal Yardımlar ALO 144
- Millî Eğitim Bakanlığı ALO MEBİM 444 0632



Kaynaklar

- [1] Millî Eğitim Bakanlığı. (2006). Özel eğitim hizmetleri yönetmeliği, 31.05.2006 tarihli ve 26184 sayılı Resmî Gazete.
- [2] Individuals with Disabilities Education Improvement Act of 2004 (IDEA), Pub. L. No. 108- 446, § 614, 118 Stat. 2706 (2004).
- [3] Melekoğlu, M. A. (2019). Özel öğrenme güçlüğüne giriş. M. A. Melekoğlu & O. Çakıroğlu (Ed.), Özel öğrenme güçlüğü olan çocuklar içinde (s. 1 – 33). Ankara: Vize Akademik.
- [4] Çakıroğlu, O. (2019). Özel öğrenme güçlüğüne giriş. M. A. Melekoğlu & U. Sak (Ed.), Öğrenme güçlüğü ve özel yetenek içinde (s. 1 – 22). Ankara: Pegem Akademi.
- [5] U.S. Department of Education. (2016). 38th annual report to congress on the implementation of the Individuals with Disabilities Education Act, 2016. Washington, DC: Author.
- [6] Millî Eğitim Bakanlığı. (2019). Strateji Geliştirme Başkanlığı resmî yazısı (Konu: Veri talebi). No: 49614598/622.03/18863985 Tairh: 03.10.2019
- [7] Özmen, R. G. (2008). Öğrenme güçlüğü olan öğrenciler. İ. H. Diken (Ed.), Özel gereksinimi olan öğrenciler ve özel eğitim içinde (s. 333-367). Ankara: Pegem Akademi.
- [8] Melekoğlu, M. A. (2019). Özel öğrenme güçlüğü'nün nedenleri ve özellikleri. M. A. Melekoğlu & U. Sak (Ed.), Öğrenme güçlüğü ve özel yetenek içinde (s. 23 – 52). Ankara: Pegem Akademi.
- [9] Aile ve Sosyal Politikalar Bakanlığı. (2019). Çocuklar için özel gereksinim değerlendirmesi hakkında yönetmelik, 20.02.2019 tarihli ve 30692 sayılı Resmî Gazete.
- [10] Görgün, B. (2019). Özel öğrenme güçlüğü'nün tanılanması. M. A. Melekoğlu & U. Sak (Ed.), Öğrenme güçlüğü ve özel yetenek içinde (s. 53 – 76). Ankara: Pegem Akademi.
- [11] Tuğrul Kalaç, E. (2019). Öğrenme güçlüğü ve matematik. M. A. Melekoğlu & O. Çakıroğlu (Ed.), Özel öğrenme güçlüğü olan çocuklar içinde (s. 239 – 276). Ankara: Vize Akademik.

ÖZEL ÖĞRENME GÜÇLÜĞÜ OLAN BİREYLER

“Aileler için Rehber Kitapçık”

Özel eğitim alanında sık rastlanılan yetersizlikler kategorisinde yer alan özel öğrenme güçlüğü tıbbi değerlendirme sonucunda tanı konulan ve eğitsel değerlendirme sonucunda da özel eğitim hizmetlerinin belirlendiği bir özel gereksinim alanıdır. Özel öğrenme güçlüğü gözle görülmeyen bir özel gereksinim alanı olarak ifade edilmektedir. Özel öğrenme güçlüğü genel olarak normal ya da normalüstü zekâ seviyesine sahip olmaya rağmen akademik alanlarda ciddi problemler yaşama olarak açıklanmaktadır. Özel öğrenme güçlüğü çocukların akademik becerilerini olumsuz yönde etkilemektedir.

Özel öğrenme güçlüğü genellikle üç akademik alanda kendisini göstermektedir: Okuma, yazma ve matematik. Disleksi ciddi okuma güçlüğü olarak açıklanmaktadır ve disleksi olan çocuklar okuma becerilerini edinmekte ve/veya geliştirmekte zorlanmaktadır. İkinci özel öğrenme güçlüğü grubu disgrafidir. Disgrafi ciddi yazma güçlüğü olarak ifade edilmektedir ve disgrafi olan çocuklar yazma becerilerini edinmekte ve/veya yazılı ifade becerilerini geliştirmekte zorlanmaktadır. Üçüncü özel öğrenme güçlüğü grubu diskalkulidir. Diskalkuli ciddi matematik güçlüğü olarak açıklanmaktadır ve diskalkuli olan çocuklar temel matematik becerilerini edinmekte ve/veya matematik işlemlerini gerçekleştirmekte zorlanmaktadır.

Özel öğrenme güçlüğü olan çocuklar birbirlerinden çok farklı özellikler sergilemektedir. Çok farklı özellik sergilemenin nedenlerinden biri çeşitli alanlarda farklı güçlükler yaşamalarıdır. Aileler ve uzmanlar çocukların sergiledikleri bu özelliklerin farkında olmalı ve erken müdahale kapsamında çocukların gelişimlerini desteklemek için uygun desteklere (dil ve konuşma terapisti, ergoterapist, fizyoterapist, psikolog vb.) erişmeye çalışmalıdır.

Özel öğrenme güçlüğü olan çocuklar, okulda okuma, yazma, matematik becerilerinin yanı sıra dinleme, konuşma ve düşünme becerilerinde de sorun yaşamaktadır. Bu çocuklar, etkili öğretim ve doğru müdahale ile okulda başarıyı yakalayabilmektedir. Özel öğrenme güçlüğü olan çocukların güçlük yaşadıkları alanların desteklenmesinin yanı sıra iyi oldukları alanlarda da desteklenmesi önemlidir. Çocuğunuzun içindeki cevheri keşfetmek sizin elinizde.



Özel Eğitim ve
Rehberlik Hizmetleri
Genel Müdürlüğü